

LOKALNA RAZVOJNA STRATEGIJA OBMOČJA LAS »GORENJSKA KOŠARICA«



April 2008

Predmet:

LOKALNA RAZVOJNA
STRATEGIJA OBMOČJA LAS
»GORENJSKA KOŠARICA«

Koordinacija priprave:

BSC, Poslovno podporni center, d.o.o., Kranj
Cesta Staneta Žagarja 37
4000 Kranj

Odgovorna oseba:

mag. Bogo Filipič

Strokovni sodelavci:

mag. Helena Cvenkel, vodenje priprave
Barbara Špehar, univ.dipl.geogr.
in člani LAS »Gorenjska košarica«

Datum:

10. april 2008

KAZALO

UVOD	4
A) ZNAČILNOSTI OBMOČJA LAS	5
A1) SPLOŠNE GEOGRAFSKE ZNAČILNOSTI OBMOČJA LAS	5
a) Velikost območja	6
b) Geografska zaokroženost območja	6
c) Strukturne danosti območja	6
d) Stanje infrastrukture	8
A2) GOSPODARSKI POLOŽAJ OBMOČJA LAS	9
a) Glavne gospodarske dejavnosti	9
b) Stanje na področju gospodarstva	10
c) Stopnja brezposelnosti	14
A3) DEMOGRAFSKE IN SOCIOLOŠKE ZNAČILNOSTI NA OBMOČJU LAS	16
a) Število in gostota prebivalcev	16
b) Gibanje števila prebivalstva	18
c) Izobrazbena struktura prebivalstva	20
d) Stanje na področju izobraževanja in kulture	21
e) Stanje na področju skrbi za ranljive skupine in okolje	23
A4) OPIS DOSEDANJIH AKTIVNOSTI S PODROČJA RAZVOJA PODEŽELJA NA OBMOČJU LAS	25
a) Izkušnje v pripravi programov za razvoj podeželja	25
b) Uspešnost izvajanja programov za razvoj podeželja, vključenost v druge razvojne programe, uspešno izvedeni projekti in nastali produkti	26
c) Popis in možnost izrabe obstoječih razvojnih struktur na območju LAS	29
B) SWOT ANALIZA RAZVOJNIH MOŽNOSTI OBMOČJA	30
a) Ugotovitve in razvojne smernice	33
C) RAZVOJNA VIZIJA	36
a) Vizija	36
b) Razvojne teme in cilji	37
c) Prioritetne naloge razdeljene po cilju, h kateremu prispevajo, ciljne skupine in pričakovani rezultati	38
D) STRATEGIJA ZA IZVEDBO	42
a) Opis priprave strategije po pristopu »od spodaj navzgor«	42
b) Terminski načrt za doseganje ciljev, predvidenih v strategiji in inovativnost predlaganih nalog	44
c) Ocena prenosljivosti strategije na druga območja	54
d) Ocena trajnosti strategije	55
e) Opis možnih razpoložljivih finančnih virov za izvajanje strategije	55
f) Opis spremljanja in ocenjevanja izvedbe strategije, kriteriji in kazalniki	57
E) USKLAJENOST Z OSTALIMI PROGRAMI IN POLITIKAMI	60

UVOD

Spoštovani!

Pred vami je lokalna razvojna strategija Lokalne akcijske skupine »Gorenjska košarica«. Območje 14 občin (Bled, Bohinj, Cerklje na Gorenjskem, Gorje, Jesenice, Jezersko, Kranj, Kranjska Gora, Naklo, Preddvor, Radovljica, Šenčur, Tržič in Žirovnica) z javnim, zasebnim in nevladnim sektorjem in proaktivnimi člani LAS je s pripravo razvojne strategije pokazalo, da v tem prostoru znamo razmišljati povezovalno, imamo realne, a inovativne razvojne ideje, okrog katerih smo se sposobni povezati in jih združiti v skupna razvojna prizadevanja za razvoj našega podeželskega prostora.

Z jasno postavljeno vizijo:

Območje »Gorenjska košarica« bo najbolj ustvarjalno in podjetno slovensko podeželje, ki zna in zmore ohranjati in krepiti identiteto, naravo in kulturo zaščitenega alpskega prostora.

Na znanju in talentih naših ljudi, visoki kakovosti produktov in storitev, naravnem okolju, kulturni dediščini in partnerstvu med sektorji gradimo trajnostni razvoj in trajnostna nova delovna mesta.

Pri tem upoštevamo razlike in interese vseh generacij, gradimo tolerantnost, povezujemo vasi z mesti in se odpiramo v svet.

Ustvarjalno, podjetno podeželje »Gorenjske košarice« z identiteto, naravo in kulturo alpskega prostora - biser v stičišču treh kultur.

Razvijamo in krepimo ga skupaj in postavljamo na ogled.

in ključnimi strateškimi razvojnimi nalogami – košaricami:

Košarica identitete in medsektorskega sodelovanja
Košarica zavarovanih območij
Košarica konkurenčnih produktov podeželja
Košarica turizma
Košarica znanja
Košarica življenja

bomo z združenimi močmi, našimi lokalnimi viri in medsektorskim sodelovanjem javnega, zasebnega in nevladnega sektorja razvojno spreminjali in bogatili naše podeželje.

Vabimo vas, da skupaj soustvarjamo spremembe na podeželju.

A) ZNAČILNOSTI OBMOČJA LAS

A 1) SPLOŠNE GEOGRAFSKE ZNAČILNOSTI OBMOČJA LAS

Tabela 1: Osnovni statistični podatki območja LAS »Gorenjska košarica« v primerjavi z Gorenjsko in Slovenijo (vir: SURS, ZRSZ OS Kranj)

Kazalec	Območje LAS »Gorenjska košarica« Osrednja in Zgornja Gorenjska	% na Gorenjskem	% v Sloveniji
Število prebivalcev (2007)	159.224	79,4 %	7,9 %
Število prebivalcev (popis 2002) brez naselij z več kot 10.000 prebivalci (Kranj, Jesenice)	106.220	54,2 %	5,4 %
Površina	1.624,3 km ²	76,0 %	8,0 %
Površina brez naselij z več kot 10.000 prebivalci (Kranj, Jesenice)	1.589,5 km ²	74,4 %	7,8 %
Gostota poselitve (2007)	98 preb/km ²	93,9 preb/km ²	99,6 preb/km ²
Gostota poselitve (popis 2002) brez naselij z več kot 10.000 prebivalci (Kranj, Jesenice)	66,8 preb/km ²	91,6 preb/km ²	96,9 preb/km ²
Število registrirano brezposelnih (nov. 2007)	3.590	87,1 %	5,3 %
Število delovno aktivnih prebivalcev (nov. 2007)	58.705	79,6 %	6,8 %
Število zaposlenih v kmetijstvu (2006)	1.579	71,0 %	4,1 %
Število zaposlenih v industriji (2006)	24.288	73,2 %	7,7 %
Število zaposlenih v storitvenih dej. (2006)	31.168	85,8 %	6,5 %
Število zaposlenih oseb (nov. 2007)	53.452	79,9 %	6,9 %
Število samozaposlenih oseb (nov. 2007)	5.253	76,8 %	6,0 %
Število samostojnih podjetnikov (nov. 2007)	3.657	81,1 %	7,7 %
Število samozaposlenih oseb – kmetov (nov. 2007)	1.219	65,9 %	3,6 %
Število družinskih kmetij (2000)	3.367	66,9 %	3,9 %
Povprečna velikost družinske kmetije (2000)	6,15 ha	6,28 ha	5,29 ha
Kmetijska zemljišča v uporabi družinskih kmetij (2000)	20.695 ha	65,4 %	4,5 %
Njive in vrtovi – površina v uporabi družinskih kmetij (2000)	5.024 ha	81,9 %	3,3 %
Travniki in pašniki – površina v uporabi družinskih kmetij (2000)	15.079 ha	60,7 %	5,4 %
Delež gospodarjev družinskih kmetij z višješolsko in visokošolsko izobrazbo (2000)	4,2 %	3,7 %	3,2 %
Delež gospodarjev družinskih kmetij brez izobrazbe (2000)	11,9 %	14,2 %	11,3 %
Število turistov (2007)	515.017	99,7 %	19,2 %
Število nočitev turistov (2007)	1.476.826	99,8 %	17,9 %
Število stalnih ležišč (2007)	10.814	98,7 %	20,0 %
Povprečna doba bivanja turistov (2007)	2,9 dni	2,9 dni	3,1 dni

Podatki v tabeli in nadaljevanju veljajo za celotno območje občin na območju LAS, naselja z več kot 10.000 prebivalci so izvzeta le pri številu prebivalcev območja, površini in gostoti poselitve.

a) VELIKOST OBMOČJA

Območje LAS »Gorenjska košarica« obsega območje Osrednje in Zgornje Gorenjske oz. 1.624,3 km². Območje LAS, iz katerega je izvzeta površina naselij z več kot 10.000 prebivalci (Kranj – 26,3 km² in Jesenice – 8,5 km²) pa obsega **1.589,5 km²** oz. 74,4 % Gorenjske in 7,8 % Slovenije.

b) GEGRAFSKA ZAOKROŽENOST OBMOČJA

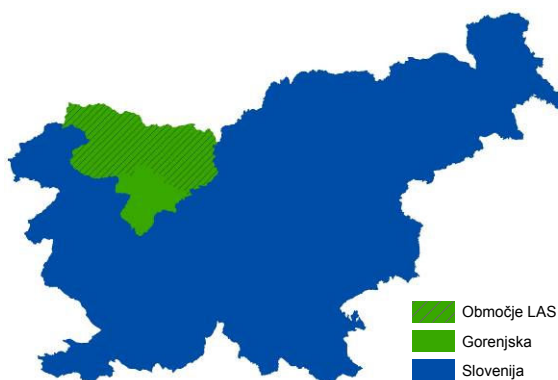
→ 14 občin v severozahodni Sloveniji

Območje LAS »Gorenjska košarica« leži na severozahodnem delu Slovenije. Na severu po Karavankah meji s sosednjo Avstrijo (dežela Koroška), na zahodu z Italijo (dežela Furlanija Julijska krajina) in Goriško razvojno regijo, na jugu s Škofjeloškim območjem (del statistične regije Gorenjske) oz. občinama Železniki in Škofjo Loko, na jugovzhodu pa se odpira proti Osrednjeslovenski regiji. Območje LAS sestavljajo občine Bled, Bohinj, Cerklje na Gorenjskem, Gorje, Jesenice, Jezersko, Kranj, Kranjska Gora, Naklo, Preddvor, Radovljica, Šenčur, Tržič in Žirovnica.

→ Alpski svet visokogorij in ravnin

Vseh 14 občin tvori zaokroženo celoto – alpski svet visokogorij in alpskih ravnin, s številnimi skupnimi naravno in družbeno-geografskimi značilnostmi. Na območju so tri najvišja slovenska gorovja (Julijske Alpe, Karavanke in Kamniško Savinjske Alpe) ter Savska ravan z gričevji (Dobrave), hribovji (Blejski kot) in ravninami (Dežela, Kranjsko polje). Te naravno-geografske enote z reliefnimi in podnebnimi značilnostmi vplivajo na skoncentrirano poselitev, intenzivnejše kmetijstvo in razvoj gospodarstva v ravninskem delu območja, ter prometno odmaknjene, redko poseljene podeželske predele v višjih nadmorskih višinah. Zaokroženost območja potrjujejo tudi zgodovina, kultura in tradicija ter pripadnost območju.

Karta 1: Območje LAS »Gorenjska košarica« v okviru Gorenjske regije in Slovenije



Karta 2: 14 občin na območju LAS »Gorenjska košarica«



c) STRUKTURNE DANOSTI OBMOČJA

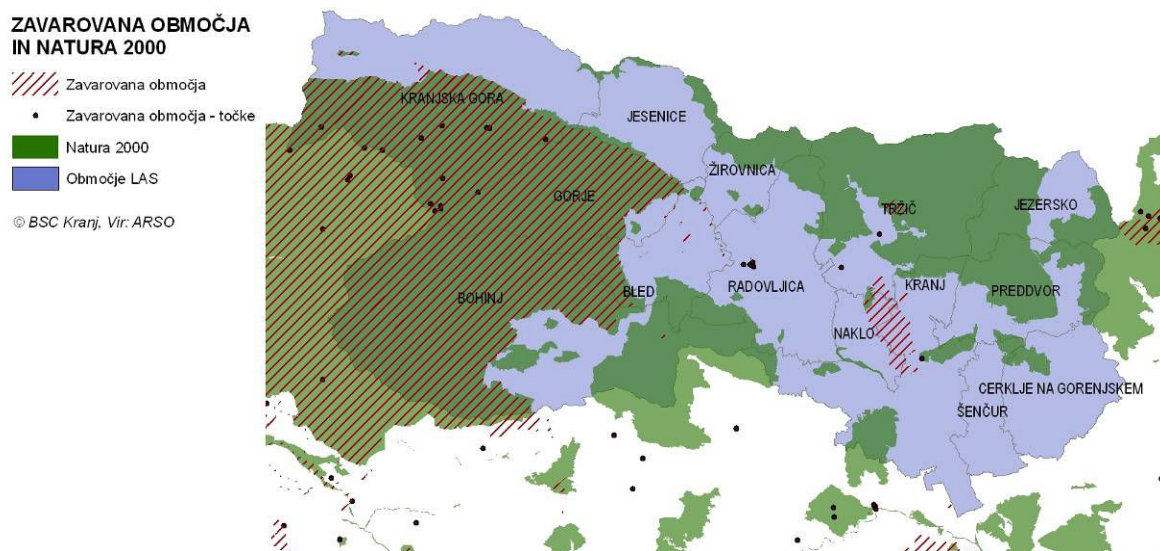
→ 65 % območja pokrivajo gozdovi, 53,4 % območja NATURE 2000

Po podatkih za Gorenjsko regijo gozdne površine pokrivajo 59,4 % Gorenjske, 25,6 % je kmetijskih in 9,9 % nerodovitnih površin. Na območju LAS »Gorenjska košarica« je gozdnih površin še nekoliko več (65 %), nekaj nižji je delež kmetijskih površin, delež nerodovitnih pa zaradi obsežnih visokogorskih površin presega 10%. Za območje je značilno, da ima izredno

velik delež tudi varovalnih gozdov, ki jih gospodarsko ni možno izkoriščati. Na območju je 52.855 ha zemljišč v uporabi družinskih kmetij oz. 20.695 ha kmetijskih zemljišč v uporabi družinskih kmetij, od tega 72,9 % travnikov in pašnikov, 24,3 % njiv in vrtov in 2,5 % sadovnjakov (vir: SURS).

Na območju LAS je registriranih preko 60 zavarovanih območij in točk na skupno cca. 55.000 ha ozemlja. Najpomembnejši je Triglavski narodni park, ki s svojo lego na zahodu tvori osrednje jedro LAS območja. v celoti meri 83.808 ha (od tega približno dve tretjini površja sega na območje LAS). LAS posega tudi na območje regijskega parka v ustanavljanju (regijski park Kamniško-Savinjske Alpe), ki se nahaja na skrajnem severovzhodnem delu območja. Vmesno gorsko verigo, o kateri potekajo razmišljanja o ustanovitvi krajinskega parka, predstavljajo Karavanke z naravnim spomenikom Dovžanova soteska. Drugo največje zavarovano območje je spominski park Udinboršt (1.754 ha), ostalo so naravni rezervati (Zelenci) in naravni spomeniki (Slap Šum v blejskem Vintgarju, Poključka soteska, Triglav, Triglavska severna stena, Triglavski ledenik, spodnji in zgornji slap Peričnika, ...). 53,41 % območja oz. 86.732 ha obsegajo območja Nature 2000.

Karta 3: Zavarovana območja narave in NATURA 2000 na območju LAS



Skrb za zavarovana območja in območja Nature 2000 omogoča ohranitev živalskega sveta, (vključno z vrstami, ki jih najdemo le na območju, npr. hrošč triglavski pretnerija) in bogastvo rastlinskih vrst (z Zoisovo zvončnico, mlahavo bilnico, bohinjsko peruniko,...). Območje je bogato tudi z vodnimi viri.

→ Krajinska pestrost in združevanje naselij v dolinah

Območje LAS zaznamujejo tipični poselitveni tipi. Poleg visokogorskih planin s stanovi, se v območjih s stalno naselitvijo (od cca. 500 do 1.100 m nadmorske višine) nahajajo značilni krajinski vzorci Alpskega sveta: obdelana polja, travniki, senožeti in pašniki s seniki in kozolci, ki obdajajo vasi s tipičnimi alpskimi hišami in gospodarskimi poslopji.

Predvsem v ravninskem delu območja, se zaradi do sedaj premalo jasno oblikovane prostorske politike, tipični krajinski vzorci že izgublajo (npr. Kranjsko Sorško polje – nevarnost zlivanja podeželskih zaselkov z mesti). Zaradi pritiska pozidav, se opuščajo kmetijske površine, s čimer že izgubljammo del naše edinstvene dediščine.

→ Otežkočeni pogoji kmetijske pridelave

Zaradi naravnih danosti območja so pogoji za kmetovanje otežkočeni; več kot 40 % kmetijskih zemljišč leži na območjih z omejenimi dejavniki (npr. večina kmetijskih zemljišč v

Triglavskem narodnem parku, tržiški del Karavank, Storžiča, dolina Kokre, Jezersko, Krvavec,...). Zato se na kmetijskih zemljiščih, ki so primerna le za pašnike in travnike ter posledično živinorejo, in v manjši meri za sadovnjake, le težka ustvarja prihodek na kmetijah. Ta območja tako večinoma zaznamuje ekstenzivna obdelava in v manjši meri »zametki« ekološkega kmetijstva.

Nekaj več kot 55 % je nižinskih kmetijskih zemljišč (npr. Savska ravan, Dežela, Kranjsko polje, Dupljsko in Kriško polje), kjer je možna intenzivna pridelava in so zaradi konfiguracije tal in klimatskih danosti tudi možni večji hektarski donosi in s tem tudi večja tržna zmožnost kmetij. Tu v večji meri zasledimo intenzivno pridelavo in zaradi primernejših klimatskih tudi večjo donosnost kmetij.

→ **Bogata kulturna dediščina, ki je neizkoriščena ali celo propada**

Redki kulturni biseri območja so obnovljeni v skladu s smernicami Zavoda za varstvo kulturne dediščine (večinoma gre za spomenike državnega pomena in redke lokalne spomenike) ter so ob ustreznem trženju in vzdrževanju na razpolago gostom in stalnim prebivalcem območja.

Na območju je vrsta kulturnih znamenitosti in zaščiteneh stavb kulturne dediščine, ki propadajo oz. so brez vsebine. Ravno tako je veliko neizkoriščenih večnamenskih objektov v lasti občin, ki so neizkoriščena oz. v slabem stanju in tvorijo jedro družbenega življenja vasi in krajevnih skupnosti. Na ta način je težko oz. nemogoče tvoriti privlačne točke za obiskovalce in jih povezati z npr. turistični kraji kot so Bled, Bohinj, Kranjska Gora, starimi mestnimi in vaškimi jedri in programi obstoječih turističnih ponudnikov.

Vsem nam znana kranjska čebela, jezersko solčavska ovca, gastronomija območja, narava in kultura, alpska identiteta in zgodovina, so neizkoriščeni potenciali, ki v bodoče morajo postati sestavni del naše turistične ponudbe podeželja.

d) STANJE INFRASTRUKTURE

→ **Ugodna prometna lega in dobra dostopnost ravninskih predelov**

Prek območja LAS poteka X. evropski avtocestni in železniški koridor. Južno od Kranja, na Brniku, se nahaja mednarodno/ osrednje slovensko »Letališče Jožeta Pučnika Ljubljana« (1,3 mio potnikov letno, 27,3 % rast 2006/2004). Vse to prispeva k prometno ugodni legi območja in njegovi sorazmerno dobri dostopnosti. Prek območja poteka 73 km železnice, 52,4 km avtoceste, 245 km regionalnih, 98 km regionalnih turističnih in 656 km lokalnih cest. Poleg mednarodnega letališča na Brniku se v Lescah nahaja javno športno letališče. Dobra prometna dostopnost in dostopnost do drugih vrst infrastrukture (npr. internet, zdravstvo, poslovna infrastruktura,..)je značilna za nižinski del območja in predvsem za večja naselitvena središča (npr. mesto Kranj).

→ **Odmaknjena hribovita in gorska območja**

Podeželska naselja pa zaznamuje vedno bolj pereča problematika infrastrukture, ki je še izrazitejša v višje ležečih in odmaknjenih predelih območja. Tako na področju infrastrukture na območju obstajajo številni nerešeni problemi: neizgrajeno kanalizacijsko omrežje s čistilnimi napravami (45 % gospodinjstev ni priključenih na kanalizacijsko omrežje), zastarele in dotrajane vodovodne cevi in nenadzorovani lokalni oz. zasebni vodovodi do samotnih kmetij in zaselkov, slaba, makadamska cestna infrastruktura, še posebej do visokogorskih kmetij, divja odlagališča odpadkov, ukinjanje javnih prevozov in zapiranje trgovin ter ukinjanje drugih javnih storitev (npr. varstva otrok, zdravnikov) v manjših naseljih, pomanjkljiva pokritost s TV signalom ter nepokritost območij s širokopasovnim internetnim omrežjem (okrog 6.500 prebivalcev nima dostopa do širokopasovnega interneta, vir: http://www.mg.gov.si/fileadmin/mg.gov.si/pageuploads/DEK/ostalo/R.Cehajic_-_Seznam_naselij_v_RS_brez_BB.pdf, julij 2007).

A 2) GOSPODARSKI POLOŽAJ

a) GLAVNE GOSPODARSKE DEJAVNOSTI

→ Prehajanje iz industrijske v storitveno družbo

Ekonomska struktura območja se bistveno ne razlikuje od povprečja Slovenije in Gorenjske. Medtem, ko je delež gospodarskih družb na področju kmetijstva in storitev nekoliko nižji, se na območju LAS več družb ukvarja z industrijo in gradbeništvom kot v Sloveniji. Tradicionalno industrijsko gospodarstvo se sicer v zadnjem desetletju počasi spreminja iz industrijske (24.288 oziroma 42,6 % zaposlenih) v storitveno družbo (31.168 oz. 54,6 % zaposlenih), kljub temu pa se na ekonomskih kazalnikih, ki večinoma zaostajajo za slovenskim povprečjem, še vedno odraža proces prestrukturiranja delovno intenzivne proizvodnje. V kmetijstvu in gozdarstvu je bilo decembra 2006 1.579 zaposlenih oz. 2,8 % vseh zaposlenih na območju LAS.

Tabela 2: Primerjava spremembe zaposlenih po panogah 2004–06 na območju LAS (vir: ZRSZ OS Kranj)

		število zaposlenih po dejavnostih, dec. 2004		število zaposlenih po dejavnostih, dec. 2006		Sprememba zaposlenosti 2006 - 2004
		število zaposlenih	%	število zaposlenih	%	
A + B	Kmetijstvo, lov, gozdarstvo in ribištvo	1.320	2,4%	1.579	2,8%	259
C + D	Rudarstvo, predelovalne dejavnosti	20.584	37,2%	19.320	33,9%	-1.264
E	Oskrba z elektriko, plinom in vodo	704	1,3%	710	1,2%	6
F	Gradbeništvo	3.566	6,4%	4.258	7,5%	692
G	Trgovina, popravila motornih vozil	6.886	12,4%	7.503	13,2%	617
H	Gostinstvo	3.111	5,6%	3.205	5,6%	94
I	Promet, skladiščennje in zveze	3.868	7,0%	4.011	7,0%	143
J	Finančno posredništvo	1.000	1,8%	1.059	1,9%	59
K	Nepremičnine, najem in poslovne storitve	3.348	6,0%	3.922	6,9%	574
L	Javna uprava, obvezno soc. zav.	2.166	3,9%	2.248	3,9%	82
M	Izobraževanje	3.773	6,8%	3.882	6,8%	109
N	Zdravstvo in socialno varstvo	3.268	5,9%	3.378	5,9%	110
O + P	Druge javne, skupne in osebne storitve; zasebna gospodinjstva z zaposlenim osebim	1.764	3,2%	1.960	3,4%	196
A - B	Kmetijstvo, lov, gozdarstvo in ribištvo	1.320	2,4%	1.579	2,8%	259
C - F	Nekmetijstvo	24.854	44,9%	24.288	42,6%	-566
G - P	Storitve	29.184	52,7%	31.168	54,6%	1.984
	Skupaj	55.358	100,0%	57.035	100,0%	1.677

Primerjava zaposlenosti/delovnih mest po dejavnosti med leti kaže na nadaljevanje upadanja zaposlenih v industriji (predelovalne dejavnosti), relativno in absolutno najbolj pa raste število delovnih mest v gradbeništvu, trgovini, poslovnih storitvah in prometu.

→ Mestna središča zaznamuje prestrukturiranje delovno intenzivne proizvodnje

Gospodarstvo mestnih središč Jesenic, Kranja in Trziča še vedno zaznamuje obremenjenost s prestrukturiranjem, kar se kaže tudi v ekonomskih kazalcih, ki zaostajajo za slovenskim povprečjem (v letu 2005 je 3.331 gospodarskih družb (7,35 % vseh v Sloveniji) s 33.285 zaposlenimi (6,95 % vseh v Sloveniji) ustvarilo 4.515 mio EUR prihodkov, kar predstavlja 6,75 % vseh prihodkov slovenskih družb; vir: AJ PES). V zadnjih letih se kažejo pozitivni premiki na področju rasti inovativnih podjetij, ki se ukvarjajo s storitvenimi oz. visoko tehnološko zahtevnimi proizvodi, vendar so ta skoncentrirana večinoma v mestih (pr. Kranj) in primestnih območjih.

→ Na podeželju podjetja s tradicionalnimi dejavnostmi in storitvami

Podeželski prostor območja LAS večinoma zaznamujejo podjetja s tradicionalnimi dejavnostmi in storitvami in le redko med njimi zasledimo tehnološko inovativna podjetja, npr. dizajn, informacijsko komunikacijsko tehnologijo, podjetja iz tradicionalnih panog z ozko

tržno nišno specializacijo (npr. izdelava izdelkov iz lesa na tradicionalni način,...), ki pa se ob hitri rasti podjetij in pomanjkanju manjših poslovnih con v podeželskih občinah običajno odločijo za selitev dejavnosti v primestna/mestna področja z razvito podporno infrastrukturo (poslovne cone).

b) STANJE NA PODROČJU GOSPODARSTVA

→ Ekonomski kazalniki zaostajajo za slovenskim povprečjem

Leta 2006 je na območju LAS delovalo 3.331 gospodarskih družb (7,35 % vseh v Sloveniji), v katerih je bilo zaposlenih 33.285 oseb (6,95 % vseh v Sloveniji), ustvarili so 4.515 mio EUR prihodkov (6,75 % vseh prihodkov slovenskih gospodarskih družb). Samostojnih podjetij je bilo 4.645 (7,78 %, v njih je bilo zaposlenih 4.079 oseb (7,1 %), ustvarili so 348 mio EUR prihodkov (7,17 % vseh prihodkov slovenskih s.p.-jev) (vir: AJPES). Dodana vrednost na zaposlenega zaostaja za slovenskim povprečjem, ravno tako niso ugodni kazalci BDP-ja, povprečne plače zaostajajo za povprečnimi plačami v Sloveniji (najnižje so v gostinstvu, gradbeništvu, trgovini in predelovalnih dejavnostih).

Tabela 3: Povprečne bruto in neto mesečne plače po občinah na območju LAS v primerjavi s Slovenijo, november 2007 (vir: SURS)

	v EUR	
	Bruto plača	Neto plača
SLOVENIJA	1.491,65	945,34
Bled	1.437,78	896,94
Bohinj	1.047,68	707,27
Cerklje na Gorenjskem	1.972,67	1.209,88
Gorje	1.265,32	844,84
Jesenice	1.543,60	1.002,90
Jezerško	1.102,30	735,87
Kranj	1.544,84	984,57
Kranjska Gora	1.530,40	982,02
Naklo	1.386,27	896,94
Preddvor	1.239,74	817,28
Radovljica	1.270,68	829,39
Šenčur	1.422,70	901,67
Tržič	1.115,90	734,91
Žirovnica	1.303,17	788,81
Območje LAS	1.370,22	880,95

Območje se sooča z izgubljanjem kvalitetnih delovnih mest, manj je podjetij iz delovno intenzivnih panog (tekstilna, čevljarska dejavnost,..), ki zaradi prestrukturiranja zaposlujejo vse manj delavcev, po drugi strani pa se krepijo večinoma storitvene dejavnosti (trgovina, gostinstvo, gradbeništvo....), ki sicer zaposlujejo več kot polovico vseh delavcev, vendar ne prinašajo visoke dodane vrednosti in dolgoročno slabšajo gospodarski položaj podeželja.

→ Dnevne migracije iz vasi v mesta in v Osrednjeslovensko regijo

Podeželje območja je močno navezano na delovna mesta v urbanih centrih. Zaznamo dve vrsti delovnih migracij: iz hribovskih območij v bližnje centre (Jesenice, Tržič, Kranj), iz ravninskih območij predvsem v smeri Ljubljane. Gospodarska gibanja v mestih vplivajo na razvoj in zaposlitvene priložnosti podeželja, kar se kaže tudi v tem, da kar 20 % vseh zaposlenih iz območja odhaja na delo v Ljubljani.

V zadnjem času so prav bolj privlačna delovna mesta v mestnih središčih in posledične dnevne migracije ob hkratnem pomanjkanju delovnih mest z visoko dodano vrednostjo na podeželju, še dodaten razlog, da gospodarsko podeželje slabi in ponuja malo delovnih mest, dodatno pa k temu stanju pripomore tudi dejstvo, da le redka večja podjetja nudijo

zaposlitev na podeželju (npr. lesna industrija LIP Bled, ELAN v Begunjah), kar posledično že vodi tudi v opuščanje kmetovanja.

→ Nestabilni položaj živilsko-predelovalne industrije in gozdarstva

Gospodarska stabilnost dela živilsko predelovalne industrije in gozdarstva je slaba, položaj se je s pristopom k EU in strogimi standardi še poslabšal, saj podjetja pesti nizka raven specializacije in prepočasno odzivanje na konkurenco, kar pa je delno tudi posledica daljšega stagniranja in nazadovanja panoge. Konkurenčno slabšanje pogojev v kmetijstvu in gozdarstvu se kaže tudi v zmanjševanju delovnih mest v tej dejavnosti (statistični podatki ZRSZ OS Kranj sicer kažejo na porast zaposlenih v dejavnosti kmetijstva in gozdarstva - indeks 2006/2004 je 119,6, vendar je rast v večji meri posledica zakonodajnih sprememb pri vodenju evidenc kmetov). Zaradi pritiskov konkurence je v obdobju 2004-2006 prišlo do umika nekaterih večjih kmetijskih podjetij iz območja (npr. že pred časom ukinitve mlekarne v Kranju – prenos proizvodnje v Ljubljano - Ljubljanske mlekarne) ter zaprtja nekaterih predelovalnih obratov (npr. Klavnica na Jesenicah). Pozitivno je, da se krepi vloga manjših podjetij, ki se ukvarjajo s predelavo mesa, odkupom pridelkov in lesa, pridelavo vrtnin, počasi se kaže tudi trend strateškega povezovanja kmetijskih zadrug na območju.

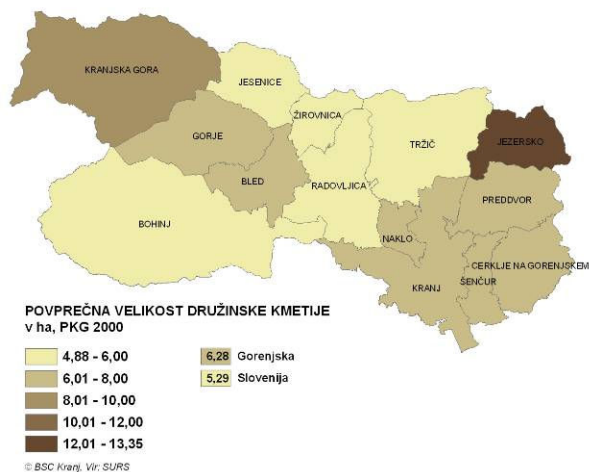
→ Prevladujejo mešane kmetije, kmetijstvo je pogosto le dodatna dejavnost

Po popisu kmetijskih gospodarstev v letu 2000 je na območju LAS 3.367 družinskih kmetij. Prevladujejo mešane kmetije, ki kombinirajo prihodke iz različnih virov, kmetijstvo je pogosto le dodatna in ne glavna dejavnost. Le za 30,9 % gospodarjev je delo na kmetiji edina dejavnost, in za dodatnih 13,2 % glavna dejavnost. Za kar 50,5 % gospodarjev je delo na kmetiji stranska dejavnost.

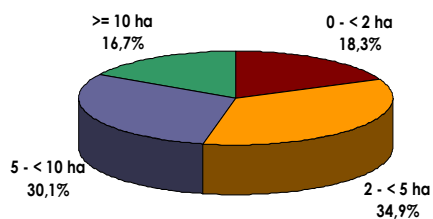
Za kmetije je značilna velika razdrobljenost rabe, neugodna zemljiška struktura ter neugodna starostna in izobrazbena struktura lastnikov (11,6 % gospodarjev je brez izobrazbe, 38,8 % jih ima le osnovnošolsko izobrazbo; 5,3 % gospodarjev ima kmetijsko izobrazbo, ostali le praktične izkušnje (85,8 %) ali opravljene tečaje iz kmetijstva (7,8 %), vir: popis kmetijskih gospodarstev 2000).

3.367 družinskih kmetij (3,9 % vseh v Sloveniji) ima skupno 52.855 ha zemljišč v uporabi oz. 20.695 ha kmetijskih zemljišč v uporabi (4,5 % vseh v Sloveniji). Povprečna velikost kmetij je 6,2 ha, kar je manj od gorenjskega (6,28 ha) in več od slovenskega (5,29 ha) povprečja.

Karta 4: Povprečna velikost družinskih kmetij po občinah na območju LAS, 2000 (vir: SURS, Popis kmetijskih gospodarstev 2000)



Graf 1: Družinske kmetije po velikostnih razredih kmetijskih zemljišč v uporabi na območju LAS, 2000 (vir: SURS, Popis kmetijskih gospodarstev 2000)



Po podatkih popisa kmetijskih gospodarstev 2000 na območju LAS po tipu kmetovanja prevladujejo kmetije, ki se ukvarjajo s pašno živinorejo (2.075 oz. 61,6 %). 728 kmetij (21,6 %) je uvrščenih v tip mešane živinoreje. Tradicionalno za pašo živine kmetje poleti uporabljajo planine, ki se soočajo z vrsto problemov (slaba infrastruktura, zaraščanje,...). Govedoreja je na območju stabilna panoga, večino prihodkov predstavlja odkup mleka, ki se povečuje po letni stopnji 2 - 5 %. Viden je proces koncentracije: število kmetij, ki redijo živino se zmanjšuje, povečuje se povprečno število živali na kmetijo. Medtem ko se obseg reje prašičev ne povečuje, narašča stalež drobnice in konj. V nižje ležečih predelih zasledimo intenzivno pridelavo, na višje ležečih ekstenzivno; pojavlja se tudi ekološko in biodinamično kmetijstvo (na območju je v register vpisanih 131 ekoloških kmetij, ki pa so večinoma samooskrbne z malo tržnimi presežki (žita, krompir, meso, ...) in 8 biodinamičnih kmetij).

Glede na rabo kmetijskih zemljišč v uporabi, na območju prevladujejo travniki in pašniki (15.079 ha oz. 72,9 %), ki predstavljajo 5,4 % vseh v Sloveniji. Njiv in vrtov je 5.024 ha (24,3 %), manjši delež je kmečkih in intenzivnih sadovnjakov. Na njivah prevladujejo krmne rastline (53,6%), na 21,6 % njivskih površin raste krompir, 20,2 % površin prekrivajo žita za pridelovanje zrnja in 3,6 % zelenjava (vir: SURS, popis kmetijskih gospodarstev 2000).

Z gozdom se na območju LAS »Gorenjska košarica« gospodari sonaravno, intenzitete sečnje so nižje od predvidenih etatov. Kot celotna Slovenija tudi naše območje zaostaja za EU v proizvodnji sortimentov iz lesa. Hkrati se ne izkorišča možnosti, ki jih les nudi kot obnovljivi vir energije (biomasa) in možnost izrabe lesa v predelovalni industriji (večina lesa se izvozi v nepredelani obliki).

Foto 1: Gozd, les in energija - naša neizkoriščena priložnost



Le redko na kmetijah lahko zasledimo, da se lastniki ali družinski člani poleg osnovne kmetijske dejavnosti ukvarjajo tudi s podjetništvom. V zadnjih letih število kmetij, ki imajo registriranih eno ali več dopolnilnih dejavnosti, raste (decembra 2007 je bilo na območju LAS registriranih 287 dopolnilnih dejavnosti).

Tabela 4: Število registriranih dopolnilnih dejavnosti na območju LAS, dec. 2007 (vir: UE Kranj, Jesenice, Radovljica, Tržič)

Območje	Število	%
UE Radovljica	114	39,7%
UE Kranj	96	33,4%
UE Tržič	55	19,2%
UE Jesenice	22	7,7%
Območje LAS	287	100,0%

Med registriranimi dejavnostmi na območju močno prevladujejo tri:

- Storitve s kmetijsko ter gozdarsko mehanizacijo
- Predelava, obdelava, dodelava in pakiranje kmetijskih pridelkov in gozdnih sortimentov
- Turizem na kmetiji

Na nekaterih kmetijah že kombinirajo dopolnilne dejavnosti in podjetništvo (npr. mikro podjetja z dejavnostmi: delo z gozdarsko mehanizacijo, cvetličarstvo,...). Pozitivne izjeme najdemo med tistimi kmeti, pri katerih se je osnovna ali dopolnilna dejavnost dohodkovno tako povečala, da terja registracijo podjetja. Npr. dopolnilna dejavnost predelave mleka preraste v podjetje s predelavo mleka v sire, jogurte,..., dopolnilna dejavnost izdelave palet iz domačega lesa preraste v podjetje z izdelavo palet in sekancev, osnovna kmetijska dejavnost pridelava krompirja in zelenjave preraste v trgovsko podjetje (z več povezanimi ustanovitelji, ki se še vedno ukvarjajo z osnovno kmetijsko dejavnostjo).

Kljub temu pa je za večino kmetijskih gospodarstev in mikro podjetij na podeželju značilno, da konkurenčno nazadujejo zaradi nizke dodane vrednosti produktov in storitev. Zaradi nepovezanosti pri nastopu na trgu dosegajo tudi nižje cene (večji del zaslužka ostane trgovcem in velikim proizvajalcem).

→ Neizkoriščeni potenciali za razvoj turizma ob upoštevanju zavarovanih območij in NATURE 2000

Turistično območje LAS-a delimo na dva dela: turistično prepoznavni del z Julijskimi Alpami na severozahodu s točkovno močnimi turističnimi magneti (Bled z gradom, Slap Savica, Vintgar, Bohinjsko jezero, Planica, Kranjska Gora,...) in turistično neprepoznaven del z nižinskim delom, Karavankami in delom Kamniško Savinjskih Alp. Dohodek iz turizma v tem delu je nizek, kljub temu, da se na območju nahaja osrednje slovensko mednarodno letališče Jožeta Pučnika Ljubljana, ter da ima izrazite naravne in kulturne danosti ohranjenega alpskega prostora (z naravnimi in kulturnimi biseri npr. Dovžanova soteska, Jezersko,...).

Foto 2: Bohinjsko jezero – eden od turističnih magnetov Julijskih Alp



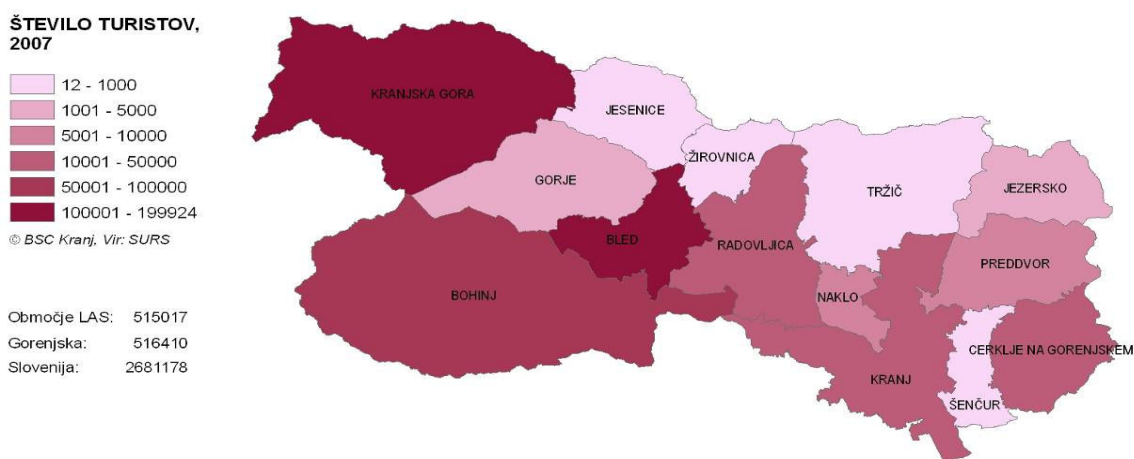
Foto 3: Krvavec v lepih sončnih dneh pritegne veliko smučarjev



Na območju LAS je bilo decembra 2007 10.814 stalnih ležišč (vir: SURS), kar je 98,7 % vseh stalnih ležišč na Gorenjskem in 20 % vseh v Sloveniji. Večina odpade na večje turistične centre (Bled, Bohinj, Kranjska Gora), kjer so turistom na voljo tudi kvalitetni nastanitveni objekti, v lasti večjih podjetij (Sava, Hit, RTC Rogla...), z jasno strategijo razvoja in trženja. V nasprotju s tem ostalo območje čuti izrazito pomanjkanje nastanitvenih zmogljivosti za turiste, predvsem manjših (manjši nastanitveni obrati, turistične kmetije, mladinski hoteli, kampi,...). Poleg tega ponudniki niso povezani, ni razvitih turističnih produktov, ki bi znali pritegniti turiste. Tudi v delu, kjer z blagovno znamko »Julijske Alpe« turizem prinaša dohodek, je premalo manjših turističnih ponudnikov (turističnih kmetij, sob, apartmajev,...), mikro turističnih prepoznavnih produktov, ni razvite oz. urejene turistične infrastrukture (kolesarske, tematske poti, mikro turistične lokacije,...), premalo koordiniranega in usklajenega sodelovanja in povezovanja močnih tržnih podjetij in mikro ponudnikov ter prenosa znanja o turizmu, ki na območju obstaja. Neizkoriščeni potenciali območja so prav v razvoju profesionalne dodatne ponudbe na podeželju, naravi in kulturi – in njihovih neomejenih možnosti doživljanja ter do sedaj neobstoječih mikro produktih na podeželju **(ne ponujamo doživetij)**.

Leta 2007 je območje LAS obiskalo 515.017 turistov (19,2 % vseh v Sloveniji), ki so prenočili vsaj 1x, skupaj so ustvarili 1.476.826 nočitev (17,9 % vseh v Sloveniji). Največje število turistov beleži destinacija Julijske Alpe, medtem ko ostali deli (predvsem območje občin Jesenice, Žirovnica, Tržič, Šenčur, od katerih vsaka beleži manj kot 700 turistov na leto) izrazito zaostajajo. Povprečna doba bivanja turistov je bila v letu 2007 2,9 dni, kar je manj od slovenskega povprečja (3,1 dneva), vir SURS.

Karta 5: Število turistov po občinah na območju LAS, 2007



c) STOPNJA BREZPOSELNOSTI

→ Zniževanje registrirane brezposelnosti, rast deleža brezposelnih žensk

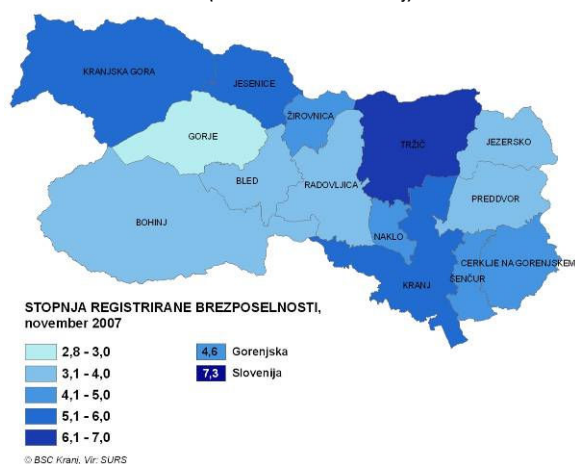
Zaposlitveni kazalci na območju LAS »Gorenjska košarica« so ugodni, saj se je v zadnjem desetletju število registrirano brezposelnih zmanjšalo za 60 %, v zadnjih petih letih pa za 44 %. Na območju je 3.590 registrirano brezposelnih (nov. 2007), od tega 54,6 % žensk in 38,4 % mlajših od 40 let.

Tabela 5: Število registrirano brezposelnih oseb in število brezposelnih žensk na območju LAS »Gorenjska košarica« v obdobju 1998 – 2007 (vir: ZRSZ OS Kranj)

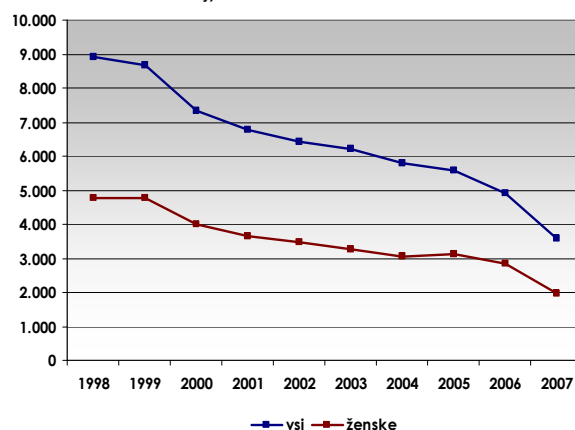
	1998	1999	2000	2001	2002	2003	2004	2005	2006	2007	Indeks 2007/1998	Indeks 2007/2002
vsi	8.926	8.667	7.344	6.763	6.436	6.198	5.806	5.574	4.918	3.590	40,2	55,8
ženske	4.780	4.766	3.996	3.659	3.466	3.279	3.054	3.125	2.852	1.959	41,0	56,5
% žensk	53,6%	55,0%	54,4%	54,1%	53,9%	52,9%	52,6%	56,1%	58,0%	54,6%		

za obdobje 1998 - 2006 so prikazani letni podatki za brezposelnost, za leto 2007 pa podatek za november

Karta 6: Stopnja registrirane brezposelnosti po občinah na območju LAS »Gorenjska košarica«, november 2007 (vir: ZRSZ OS Kranj)



Graf 2: Upadanje števila brezposelnih oseb na območju LAS »Gorenjska košarica« v obdobju 1998 – 2007 (vir: ZRSZ OS Kranj)

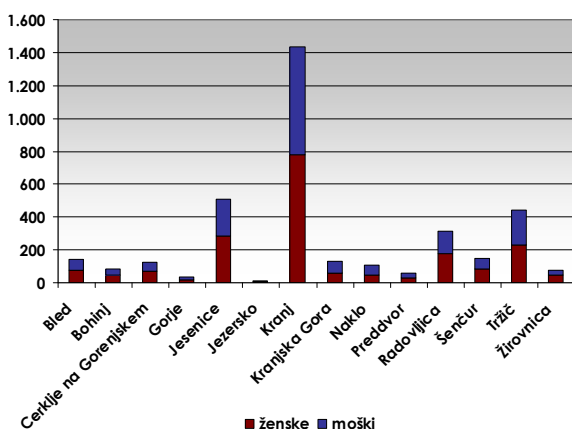


Stopnja registrirane brezposelnosti je v vseh občinah na območju LAS pod slovenskim povprečjem, vendar so med posameznimi občinami precejšnje razlike. Najnižja stopnja brezposelnosti je v občini Gorje (2,8 %), najvišja v občini Tržič (6,3 %). Tako ponekod že prihaja do pomanjkanja določenih kadrov (gradbeništvo, gostinstvo...), ukrepanje pa terja tudi struktura brezposelnih, saj narašča delež brezposelnih žensk (54,6 % nov. 2007), starejših (61,6 % nov. 2007), manj izobraženih, probleme pri zaposlitvi imajo tudi prvi iskalci zaposlitve.

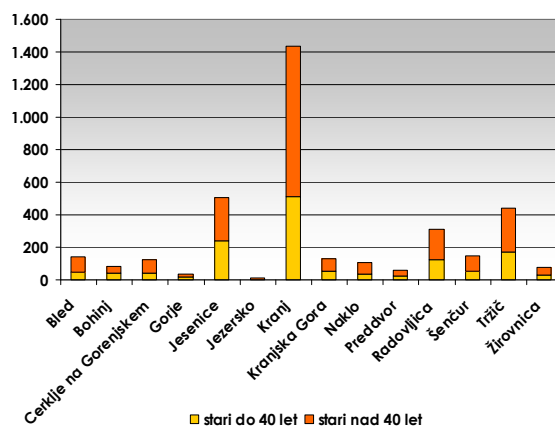
Tabela 6: Registrirana brezposelnost po občinah na območju LAS, november 2007 (vir: ZRSZ OS Kranj)

	Stopnja brezpos.	Število brezpos.	Število žensk	% žensk	Število starih do 40 let	% starih do 40 let
Bled	4,0	139	74	53,2	47	33,8
Bohinj	3,5	80	47	58,8	39	48,8
Cerklje na Gorenjskem	4,1	122	73	59,8	39	32,0
Gorje	2,8	33	19	57,6	16	48,5
Jesenice	5,1	508	283	55,7	239	47,0
Jezerško	3,5	10	3	30,0	1	10,0
Kranj	5,8	1.435	780	54,4	514	35,8
Kranjska Gora	5,5	127	61	48,0	54	42,5
Naklo	4,7	104	48	46,2	37	35,6
Preddvor	3,9	57	30	52,6	21	36,8
Radovljica	3,9	312	180	57,7	126	40,4
Šenčur	4,1	145	83	57,2	51	35,2
Tržič	6,3	441	233	52,8	169	38,3
Žirovnica	4,2	77	45	58,4	27	35,1
Območje LAS		3.590	1.959	54,6	1.380	38,4
Gorenjska	4,6	4.124	2.218	53,8	1.632	39,6

Graf 3: Razmerje med registriranim številom brezposelnih žensk in moških po občinah na območju LAS, nov. 2007 (vir: SURS)



Graf 4: Razmerje med registriranim številom starih do in nad 40 let po občinah na območju LAS, nov. 2007 (vir: SURS)



→ Problematika podzaposlenosti v odmaknjenih podeželskih območjih

Na območju LAS je precejšnja podzaposlenost in posledično socialna izključenost – predvsem v odmaknjenih oz. višje ležečih podeželskih območjih (družinski člani, ki živijo na kmetijah in so prijavljeni na Zavodu za zaposlovanje ali pa celo niso prijavljeni na Zavodu in si ne plačujejo niti osnovnih pokojninsko invalidskih prispevkov). Večja podzaposlenost je predvsem na samooskrbnih kmetijah, kjer je malo prihodkov iz osnovne dejavnosti, na kmetijah pa ni dodatnih dohodkov iz rednih zaposlitev v podjetjih. K izključenosti dodatno pripomorejo tudi šibke socialne mreže na podeželju in nezainteresiranost (predvsem mladih) za sodelovanje pri skupnih vaških opravilih in prireditvah. Prav podzaposlenost je lahko priložnost za nove tržne niše, ki jih odpira podeželje (varstvo otrok, varstvo starejših, sodobne tehnologije in storitve,...)

A 3) DEMOGRAFSKE IN SOCIOLOŠKE ZNAČILNOSTI NA OBMOČJU LAS

a) ŠTEVILO IN GOSTOTA PREBIVALCEV

→ 106.220 prebivalcev (brez upoštevanja naselij z več kot 10.000 prebivalci)

Na območju LAS »Gorenjska košarica« živi 159.224 prebivalcev (junij 2007), kar predstavlja 79,4 % prebivalcev Gorenjske in 7,9 % prebivalcev Slovenije. Žensk je 51%, njihov delež se v primerjavi z moškimi s starostjo povečuje, saj je med starejšimi od 75 let kar 73 % žensk, medtem ko je do 40 leta delež moških večji (52 %).

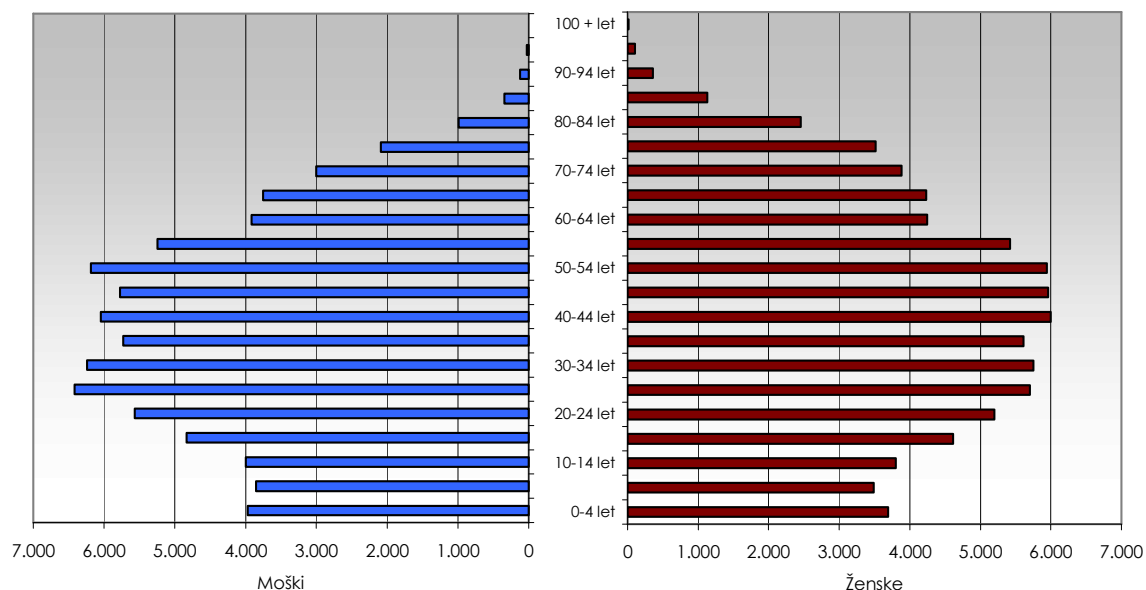
Če iz območja izznamemo urbana naselja z več kot 10.000 prebivalci (Kranj - 35.587, Jesenice - 13.429), ima območje tretjino manj prebivalcev oz. 106.220 (popis 2002), kar predstavlja 5,4 % prebivalcev Slovenije.

Tabela 7: Število prebivalcev po starostnih skupinah in spolu na območju LAS, junij 2007 (vir: SURS)

Starost	Skupaj		Moški		Ženske	
Skupaj	159.224	100,0%	78.098	100,0%	81.126	100,0%
0-4 let	7.663	4,8%	3.968	5,1%	3.695	4,6%
5-9 let	7.339	4,6%	3.851	4,9%	3.488	4,3%
10-14 let	7.800	4,9%	3.999	5,1%	3.801	4,7%
15-19 let	9.447	5,9%	4.833	6,2%	4.614	5,7%
20-24 let	10.767	6,8%	5.569	7,1%	5.198	6,4%
25-29 let	12.114	7,6%	6.413	8,2%	5.701	7,0%
30-34 let	11.992	7,5%	6.242	8,0%	5.750	7,1%
35-39 let	11.342	7,1%	5.731	7,3%	5.611	6,9%
40-44 let	12.048	7,6%	6.048	7,7%	6.000	7,4%
45-49 let	11.733	7,4%	5.773	7,4%	5.960	7,3%
50-54 let	12.128	7,6%	6.186	7,9%	5.942	7,3%
55-59 let	10.664	6,7%	5.245	6,7%	5.419	6,7%
60-64 let	8.162	5,1%	3.914	5,0%	4.248	5,2%
65-69 let	7.984	5,0%	3.752	4,8%	4.232	5,2%
70-74 let	6.884	4,3%	3.002	3,8%	3.882	4,8%
75-79 let	5.608	3,5%	2.091	2,7%	3.517	4,3%
80-84 let	3.449	2,2%	992	1,3%	2.457	3,0%
85-89 let	1.471	0,9%	341	0,4%	1.130	1,4%
90-94 let	481	0,3%	121	0,2%	360	0,4%
95-99 let	134	0,1%	26	0,0%	108	0,1%
100 + let	14	0,0%	1	0,0%	13	0,0%

Kot je značilno za Slovenijo, je tudi na območju LAS največje število prebivalcev v starostnih skupinah od 25 do 60 let, se pravi rojenih do leta 1980. S starostjo se število oseb naglo zmanjšuje, pri mlajših od 25 let pa je najmanj otrok v starosti 5 – 9 let.

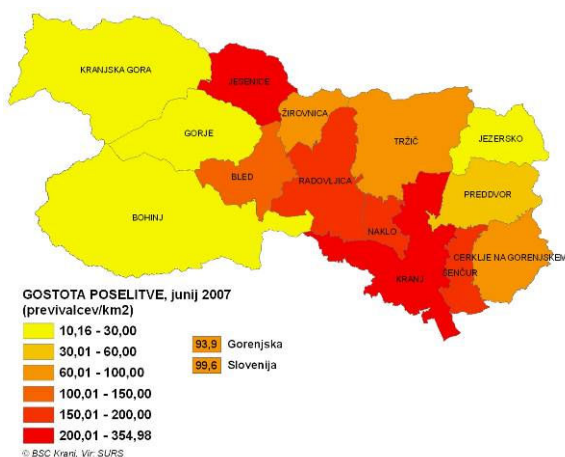
Graf 5: Starostna piramida, območje LAS, junij 2007 (vir: SURS)



→ Nizka gostota poselitve – 66,8 prebivalcev/km²

Gostota poselitve območja LAS »Gorenjska košarica« je z 98 prebivalci na km² na ravni slovenskega povprečja (99,6 preb/km²) in nad Gorenjskim povprečjem (93,9 preb/km²), če pa izvzamemo večja zgostitvena in urbanizirana območja oz. urbana naselja z več kot 10.000 prebivalci (Kranj in Jesenice), pa je gostota precej nižja – le 66,8 prebivalcev na km². Prav razvojna os Jesenice – Radovljica – Kranj – Šenčur predstavlja največje jedro poselitve, v občinah, kjer je delež visokogrškega sveta največji (Kranjska Gora, Gorje, Bohinj, Jezersko) pa je gostota poselitve nižja od 25 prebivalcev na km².

Karta 7: Gostota poselitve po občinah na območju LAS, junij 2007



Karta 8: Gostota poselitve po občinah na območju LAS, brez upoštevanja naselij z več kot 10.000 prebivalci (Kranj, Jesenice), popis 2002

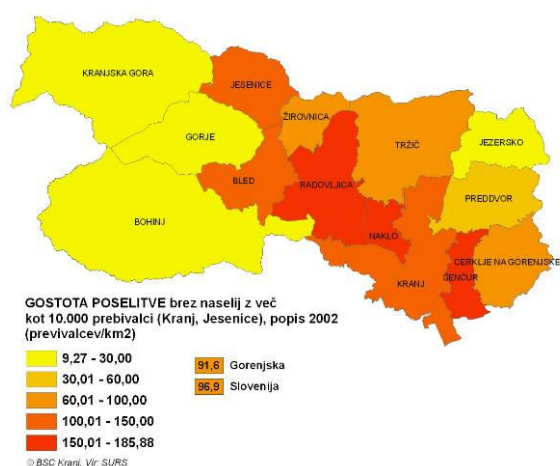


Tabela 8: Število in gostota prebivalcev po spolu in občinah na območju LA v primerjavi z Gorenjsko in Slovenijo, junij 2007 (vir: SURS)

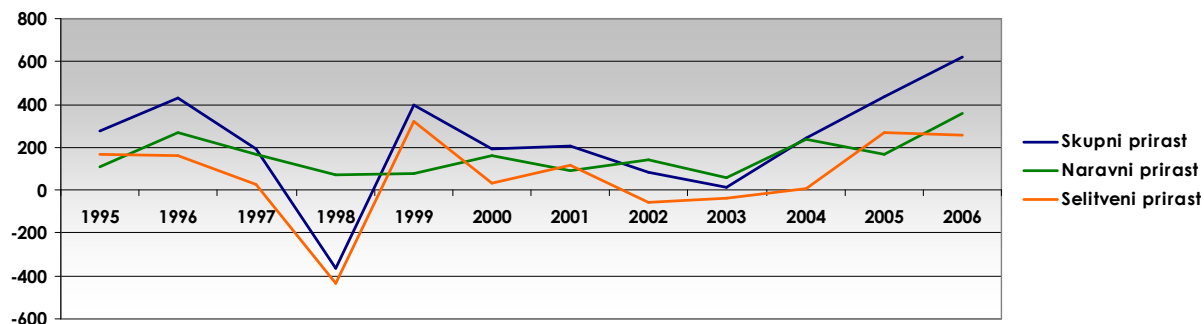
	Število prebivalcev	Število moških	Število žensk	Površina km ²	Gostota poselitve preb/km ²		
					skupaj prebivalci	moški	ženske
Bled	8.257	3.986	4.271	72,3	114,20	55,13	59,07
Bohinj	5.265	2.564	2.701	333,7	15,78	7,68	8,09
Cerklje na Gorenjskem	6.701	3.315	3.386	78,0	85,91	42,50	43,41
Gorje	2.893	1.417	1.476	116,2	24,90	12,19	12,70
Jesenice	21.914	10.954	10.960	75,8	289,10	144,51	144,59
Jezerško	699	349	350	68,8	10,16	5,07	5,09
Kranj	53.566	26.194	27.372	150,9	354,98	173,59	181,39
Kranjska Gora	5.409	2.647	2.762	256,3	21,10	10,33	10,78
Naklo	5.133	2.567	2.566	28,3	181,38	90,71	90,67
Preddvor	3.254	1.621	1.633	87,0	37,40	18,63	18,77
Radovljica	18.554	8.914	9.640	118,7	156,31	75,10	81,21
Šenčur	8.021	3.931	4.090	40,3	199,03	97,54	101,49
Tržič	15.326	7.548	7.778	155,4	98,62	48,57	50,05
Žirovnica	4.232	2.091	2.141	42,6	99,34	49,08	50,26
Območje LAS	159.224	78.098	81.126	1.624,3	98,03	48,08	49,95
Gorenjska	200.585	98.531	102.054	2.136,7	93,88	46,11	47,76
Slovenija	2.019.406	995.125	1.024.281	20.273,0	99,61	49,09	50,52

b) GIBANJE ŠTEVILA PREBIVALSTVA

→ Pozitiven naravni in selitveni prirast, vendar negativni trendi v podeželskih območjih

Tako naravni kot selitveni prirast sta na območju LAS »Gorenjska košarica« pozitivna (leta 2006 je bil skupni prirast 620 prebivalcev) in v primerjavi z letom 1995 v porastu. Vendar pozitivni trendi ne veljajo za celotno območje. V celotnem zadnjem desetletju je zaznati negativni skupni prirast v občini Jesenice (v zadnjih letih predvsem zaradi odselitev), negativni naravni prirast pa skozi vse desetletje beležita občini Bohinj in Kranjska Gora. Razlike so tudi med urbanimi oz. večjimi občinskimi središči in odmaknjenimi podeželskimi naselji. Medtem ko v prvih število prebivalcev narašča, so za podeželje značilni negativni trendi. Še posebej močan trend se kaže v odseljevanju mladih iz oddaljenejših vasi in zaselkov v primestna in mestna naselja ter priseljevanju starejših premožnejših ljudi (večinoma upokojujencev ali tujcev) v bolj oddaljene zaselke. Posledica tega je upadanje vitalne moči in razvojnega potenciala podeželja.

Graf 6: Skupni, naravni in selitveni prirast prebivalcev na območju LAS, 1995 – 2006 (vir: SURS)



→ Upadanje števila mladih do 14 let, indeks staranja 114,1

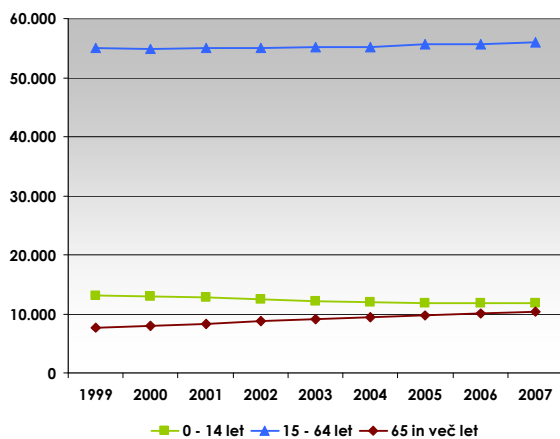
Ne glede na pozitivne trende naravnega prirasta, pa število mladih do 14 let na območju upada. V obdobju 1999 – 2007 kar za 11,5 % oz. 2.954 oseb. V nasprotju s tem narašča

število prebivalcev v starosti od 15 – 64 let (indeks 2007/1999 je 101,1), še bolj pa število prebivalcev starih 65 let in več (indeks 2007/1999 je 123,7). Indeks staranja (število starih 65 in več let/ število mladih do 14 let) se iz leta v leto povečuje. Leta 2003 je prvič presegel mejo 100, kar pomeni, da je bilo število starejših večje od števila mladih. Leta 2007 je indeks staranja na območju LAS 114,1 (v Sloveniji 115,1), vendar pa so velike razlike med spoloma. Število žensk starih 65 in več let je že od leta 1999 višje od števila žensk starih do 14 let (indeks staranja je bil leta 1999 106,1, leta 2007 pa kar 142,9). Število moških starih 65 let in več leta 2007 še ni preseglo starih do 14 let (indeks staranja je 87,4), vendar pa se razlika iz leta v leto zmanjšuje.

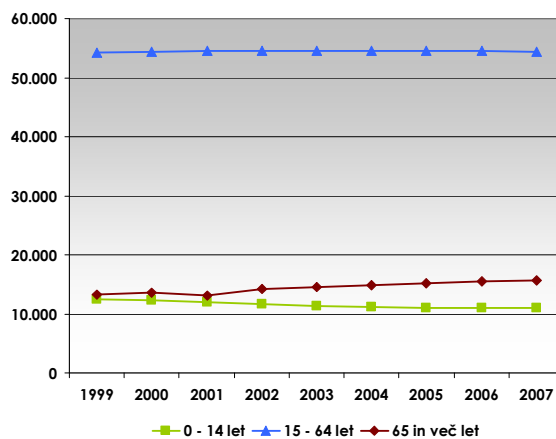
Tabela 9: Gibanje števila prebivalstva na območju LAS po osnovnih starostnih skupinah in spolu, 1999 – 2007 (vir: SURS)

	Leto	Skupaj	0-14 let	15-64 let	65 + let	Indeks staranja	Indeks 2007/1999
Skupaj	1999	156.056	25.756	109.255	21.045	81,7	102,0
	2000	156.142	25.255	109.240	21.647	85,7	
	2001	156.579	24.752	109.490	22.337	90,2	
	2002	156.820	24.187	109.630	23.003	95,1	
	2003	156.922	23.520	109.806	23.596	100,3	
	2004	157.317	23.219	109.800	24.298	104,6	
	2005	157.951	22.872	110.136	24.943	109,1	
	2006	158.655	22.793	110.170	25.692	112,7	
Moški	1999	75.884	13.197	54.968	7.719	58,5	102,9
	2000	75.853	12.965	54.866	8.022	61,9	
	2001	76.153	12.757	55.003	8.393	65,8	
	2002	76.273	12.436	55.100	8.737	70,3	
	2003	76.413	12.128	55.234	9.051	74,6	
	2004	76.669	11.963	55.242	9.464	79,1	
	2005	77.164	11.797	55.607	9.760	82,7	
	2006	77.571	11.791	55.632	10.148	86,1	
Ženske	1999	80.172	12.559	54.287	13.326	106,1	101,2
	2000	80.289	12.290	54.374	13.625	110,9	
	2001	79.623	11.995	54.512	13.116	109,3	
	2002	80.547	11.751	54.530	14.266	121,4	
	2003	80.509	11.392	54.572	14.545	127,7	
	2004	80.648	11.256	54.558	14.834	131,8	
	2005	80.787	11.075	54.529	15.183	137,1	
	2006	81.084	11.002	54.538	15.544	141,3	
2007	81.126	10.984	54.443	15.699	142,9		

Graf 7: Gibanje števila moških po osnovnih starostnih skupinah na območju LAS, 1999 – 2007 (vir: SURS)



Graf 8: Gibanje števila žensk po osnovnih starostnih skupinah na območju LAS, 1999 – 2007 (vir: SURS)



c) IZOBRAZBENA STRUKTURA PREBIVALSTVA

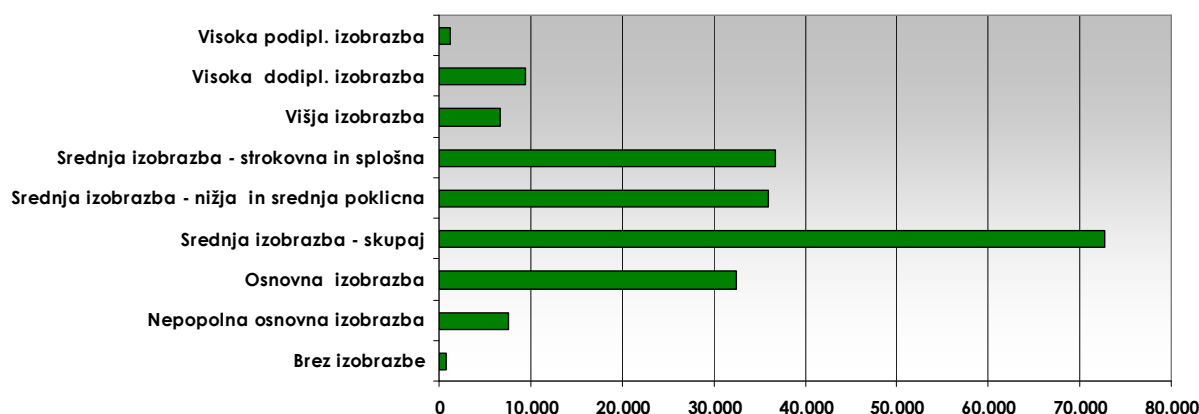
→ 6,3 % prebivalcev brez izobrazbe, 13,2 % prebivalcev z višjo, visoko oz. podiplomsko izobrazbo

Izobrazbena struktura prebivalstva (zadnji podatki, ki so na voljo so iz popisa 2002) je na območju LAS »Gorenjska košarica« na ravni slovenskega povprečja, s tem da je nekoliko večji odstotek prebivalcev s srednješolsko in višjo izobrazbo in manjši odstotek tistih z osnovnošolsko izobrazbo in brez izobrazbe. Na območju LAS prevladujejo prebivalci s srednješolsko izobrazbo (55,5 %, v Sloveniji 54,1 %), oseb z višješolsko, visoko in podiplomsko izobrazbo je 13,2 % (v Sloveniji 13 %), oseb z osnovnošolsko izobrazbo je 24,8 % (v Sloveniji 26,1 %), brez izobrazbe pa je 6,3 % prebivalcev starejših od 15 let (v Sloveniji 7 %).

Tabela 10: Prebivalstvo, staro 15 let ali več, po izobrazbi po občinah na območju LAS v primerjavi z Gorenjsko in Slovenijo, popis 2002 (vir: SURS)

	Izobrazba - SKUPAJ	Brez izobrazbe	Nepopolna osnovna izobrazba	Osnovna izobrazba	Srednja izobrazba - skupaj	Srednja nižja in srednja poklicna	Srednja izobrazba - strokovna in splošna	Višja izobrazba	Visoka dodipl. izobrazba	Visoka podipl. izobrazba
SLOVENIJA	1.663.869	11.337	104.219	433.910	899.341	452.292	447.049	84.044	114.630	16.388
Bled	6.879	29	238	1.297	4.127	2.057	2.070	415	679	94
Bohinj	4.363	22	319	1.016	2.604	1.496	1.108	195	188	19
Cerklje na Gorenjskem	5.153	23	379	1.564	2.708	1.473	1.235	204	241	34
Gorje	2.391	15	123	589	1.425	771	654	92	133	14
Jesenice	18.431	199	1.368	4.976	10.364	5.576	4.788	719	736	69
Jezerško	542	1	42	135	313	174	139	19	26	1
Kranj	44.320	247	2.109	11.105	23.789	10.957	12.832	2.557	3.980	533
Kranjska Gora	4.548	43	175	898	2.849	1.368	1.481	264	278	41
Naklo	4.002	18	180	900	2.327	1.153	1.174	235	313	29
Preddvor	2.637	20	203	681	1.379	684	695	131	205	18
Radovljica	15.401	74	872	3.475	8.660	4.188	4.472	867	1.266	187
Šenčur	6.133	24	355	1.591	3.400	1.722	1.678	268	439	56
Trzič	12.769	78	1.031	3.619	6.750	3.439	3.311	528	698	65
Žirovnica	3.457	8	132	687	2.057	910	1.147	253	278	42
Območje LAS	131.026	801	7.526	32.533	72.752	35.968	36.784	6.747	9.460	1.202
Gorenjska	164.050	966	10.242	40.907	90.379	44.905	45.474	8.462	11.658	1.417

Graf 9: Prebivalstvo, staro 15 let ali več, po izobrazbi, popis 2002 (vir: SURS)



→ Stopnja izobrazbe - zaostajanje podeželja za večjimi naseljenimi centri; največji primanjkljaj znanj na kmetijskih gospodarstvih

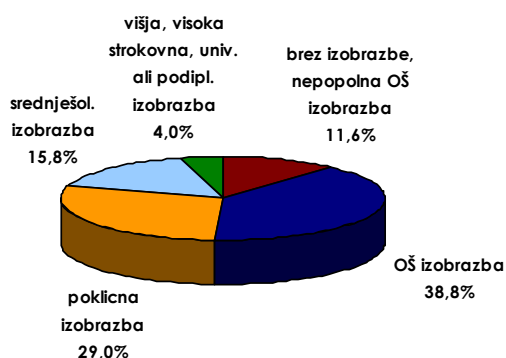
Podeželsko prebivalstvo na splošno zaostaja po stopnji izobrazbe v primerjavi z večjimi naseljenimi centri. To se kaže tudi v strukturi podjetij in dejavnosti, ki prevladujejo na podeželju (obrtne delavnice in manj zahtevne storitve). Največji primanjkljaj znanj je občutiti

na kmetijskih gospodarstvih, kjer ima večina gospodarjev le osnovno šolo (38,8 %). Manj je kmetije z lastniki s srednjo (15,8 %), višjo ali visoko šolo (4 %). Med temi prevladujejo mlajši lastniki kmetijskih gospodarstev.

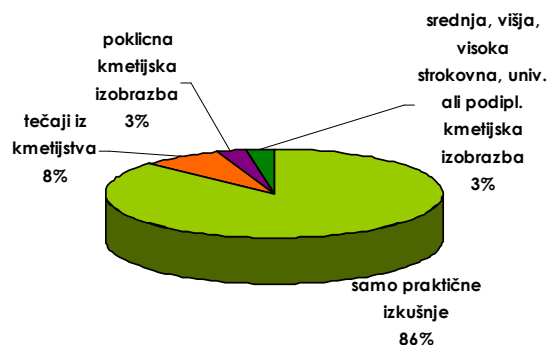
Tabela 11: Družinske kmetije po stopnji izobrazbe gospodarjev na območju LAS v primerjavi z Gorenjsko in Slovenijo, popis kmetijstva 2000 (vir: SURS)

	skupaj družinskih kmetij	brez izobrazbe, nepopolna OŠ izobrazba	OŠ izobrazba	poklicna izobrazba	srednješol. izobrazba	višja, visoka strokovna, univ. ali podipl. izobrazba
SLOVENIJA	86.336	9.717	40.698	22.448	10.596	2.781
Gorenjska	5.032	714	1.891	1.470	756	188
Območje LAS	3.367	389	1.305	977	533	135

Graf 10: Delež družinskih kmetij po stopnji izobrazbe gospodarjev, popis kmetijstva 2000 (vir: SURS)



Graf 11: Delež družinskih kmetij po kmetijski izobrazbi gospodarjev, popis kmetijstva 2000 (vir: SURS)



Velika večina gospodarjev družinskih kmetij, kar 86 %, ima s področja kmetijstva le praktične izkušnje in so brez kmetijske izobrazbe. Nekateri, predvsem mlajši lastniki kmetij, imajo končano srednjo oz. tudi višjo/visoko šolo (skupaj 3 %) s področja kmetijstva, kar pomeni, da se zavedajo pomena znanja in usposobljenosti za delo na kmetiji in v mikro podjetništvu. Po drugi strani se mladi s podeželja (s kmetijskih gospodarstev) odločajo v veliki večini za druge poklice, kar posledično pomeni, da se zaposlijo v drugih panogah. V oddaljenějšíh/odročnejših krajih to pomeni tudi grožnjo odselitve, v kolikor na območju ni možnosti zaposlitve.

d) STANJE NA PODROČJU IZOBRAŽEVANJA IN KULTURE

→ Dobra pokritost območja s šolsko mrežo, zapiranje manjših podružničnih šol

Območje LAS »Gorenjska košarica« je dobro pokrito s šolsko mrežo. Na območju je bilo leta 2006 po podatkih SURS-a 56 javnih in 1 zasebni vrtec, katere obiskuje 4.251 otrok; 55 osnovnih šol (13.184 učencev), od tega 28 podružničnih ter 3 osnovne šole s prilagojenim programom (184 učencev). V osnovnih šolah je povprečno 240 otrok, v podružničnih 62, ponekod manj kot 10. Te šole se vsako leto spopadajo z vprašanji o smotrnosti ohranitve. Ker je njihov obstoj pomemben ne le zaradi učencev pač pa za življenje vse vasi, jih je potrebno ohranjati in jim dati dodatne vsebine, npr. podružnične šole kot podeželska večnamenska središča.

→ Široka paleta možnosti za izobraževanje, ukinjanje programov za deficitarne poklice

Območje ima razvejano mrežo srednjih šol (14) s široko paleto možnosti rednega izobraževanja: 5 gimnazijskih programov, gradbeništvo, ekonomija, trgovina, mehatronika, zdravstvo, kmetijstvo,..) in 5 višjih šol z rednim izobraževanjem mehatronike, kmetijstva in urejanja krajine, gostinstva in turizma, prometa, komerciale¹.

Za določene deficitarne poklice pri mladih ni zanimanja, zato se nekateri poklicni in srednješolski programi počasi ukinjajo (npr. že pred časom ukinitvev izobraževanja za tekstilne in čevljarke poklice, malo vpisa v poklice gradbeništva,...), za nekatere deficitarne poklice pa na območju ni možno pridobiti izobrazbe (npr. za orodjarstvo).

Visokošolsko izobrazbo je večinoma možno pridobiti preko Ljudskih univerz (gostujoči programi Univerze v Ljubljani in Mariboru ter zasebnih šol), na območju delujejo tri fakulteti, kjer je možno redno dodiplomsko in podiplomsko izobraževanje (Fakulteta za organizacijske vede, Fakulteta za podiplomske, državne in evropske študije, Visoka šola za zdravstveno nego) ter Poslovna šola IEDC na Bledu, kjer se odvija program MBA za managerje z mednarodno udeležbo.

→ Višješolski programi kmetijstva, upravljanja podeželja in krajine - novo znanje za podeželje

Na območju deluje Biotehniški center Naklo, ki nudi možnost pridobitve poklicev s področja kmetijstva, vrtnarstva, cvetličarstva, slaščičarstva...) ter kvalitetna znanja s področja kmetijstva in dopolnilnih dejavnosti za odrasle. S šolskim letom 2007/2008 je šola uvedla višješolski program s področja kmetijstva, upravljanja podeželja in krajine, ki predstavlja pomembno nadgradnjo znanj za mlade, ki želijo delovati na podeželju.

→ Šole ponujajo znanja, ki niso konkurenčna

Na območju je velik razkorak med sodobnim znanjem, ki jih od zaposlenih terjajo podjetja, in med znanjem, ki jih ponujajo redni šolski programi. Za aktivno prebivalstvo, ki živi v oddaljenejših vaseh in zaselkih, še posebej pa to velja za ranljive skupine, je pot do sodobnega poklicnega in podjetniškega znanja in s tem bolj privlačne in dohodkovno višje zaposlitve/samozaposlitve še težja, saj je le tega možno pridobiti le v večjih mestnih središčih.

→ Nizka usmerjenost v vseživljenjsko učenje in podjetniška znanja

Tako pri posameznikih kot dopolnilnih dejavnostih in manjših podjetjih le redko zasledimo načrtno usposabljanje zaposlenih, še manj je znanj iz podjetništva in sodelovanja z raziskovalno sfero. To še posebej velja za prebivalce in podjetnike iz zaselkov in vasi, ki so bolj oddaljeni od centrov znanja, podpornih organizacij, zato je v bodoče ključnega pomena izobraževanje in usposabljanje pripeljati k njim in ga povezati tudi z možnostmi, ki jih ponuja socialno podjetništvo.

→ Bogata kulturna dejavnost, tradicija in aktivna prostovoljna društva

Kulturna dejavnost območja v številkah je naslednja: 3 delujoči radijski programi, 3 TV programi, 42 šolskih knjižnic, 14 muzejev in razstavišč, 2 galeriji, 40 stalnih in 122 občasnih razstav, 186.431 obiskovalcev muzejev, galerij in likovnih razstavišč, od tega 77.704 otrok in mladine (leta 2006, vir: SURS).

¹ **Srednješolsko izobraževanje:** Srednja gostinska in turistična šola Radovljica, SŠ - Ekonomska gimnazija in srednja šola Radovljica, Gimnazija Jesenice, Srednja šola Jesenice, Srednja trgovska šola Kranj, Srednja poklicna in strokovna šola Kranj, Ekonomska šola Kranj/ Ekonomska gimnazija Kranj, Tehniški šolski center Kranj, Gimnazija Kranj, Biotehniški center Naklo, EDC Kranj – poklicno tehnična gradbena šola

Višješolsko izobraževanje: Višja strokovna šola za gostinstvo in turizem Bled: gostinstvo, turizem, računovodstvo, Višješolski strokovni študij mehatronike (TŠC), Višja strokovna šola: promet, komercialist, poslovni sekretar (B&B), Višja strokovna šola: gradbeništvo, komunala (EDC), Višja strokovna šola (Biotehniški center Naklo)

Območje ima bogato kulturno dediščino (znamenita stavbna dediščina in zaščitena vaška jedra, stalne razstave bogate dediščine (fužinarstva, čebelarstva, planšarstva,..), prireditve, ki oživljajo staro tradicijo (Gregorjevo, kravji bal, vlečenje ploha,...), bogato arheološko dediščino) in številna aktivna prostovoljna društva, ki razvijajo kulturne dejavnosti. Na območju poleg profesionalnega gledališča v Kranju deluje vrsta amaterskih gledaliških skupin, vrsta kvalitetnih zborov, aktivna podeželska društva², ki pripravljajo razne razstave, prireditve, usposabljanja. Kljub temu se bogato kulturno življenje le redko čuti v manjših vaseh in zaselkih, saj tudi kulturne dejavnosti gravitirajo na mestna središča in stara mestna jedra. Vendarle pa je potencial v kulturi in identiteti alpskega prostora, ki bi lahko pomenil tudi nove zaposlitve/samozaposlitve, velik, zato ga je treba izkoristiti ter povezati in nadgraditi v privlačne »kulturno turistične« zanimivosti; Še posebej v povezavi s turizmom, kulturnimi doživetji in novim znanjem.

Foto 4: Območje ohranja podružnične šole na podeželju – potencialna podeželska večnamenska središča



Foto 5: Društvena dejavnost je gibalno socialnega življenja vasi območja



e) STANJE NA PODROČJU SKRBI ZA RANLJIVE SKUPINE IN OKOLJE

→ Skrb za ranljive skupine

Na območju, poleg javnih podpornih organizacij (Zavod RS za zaposlovanje OS Kranj, Centri za socialno delo (4), Domovi za upokojence (3), ki skrbijo za ranljive skupine (nezaposleni, starejši, ženske, mladi, odvisniki,...), obstaja vrsta nevladnih organizacij, ki blažijo socialne in življenjske stiske ljudi (npr. društvo Šent, skupine starejših, Hospic, Karitas, Rdeči križ,...). Problematika ranljivih skupin je običajno potisnjena na obrobje družbe, zato zahteva aktivno delo tudi na področju preventive in promocije (kam, kako se obrnem v stiski) ter razvoja programov, ki sledijo stiskam in potrebam ljudi in prispevajo k njihovem vključevanju in izboljševanju zaposlitvenih možnosti. Kot ključni izziv se kaže problematika podzaposlenih in nezaposlenih starejših, žensk in mladine ter ostarelih na podeželju.

→ Skrb za zdravo okolje se povečuje

Prebivalci podeželskega prostora se zavedajo pomena ohranjanja zdravega okolja, kar kažejo tudi vse bolj jasno in tudi javno izražena stališča in pobude civilne družbe. Občine z izgradnjo osnovne javne infrastrukture (kanalizacija, vodovodi,...) v skladu s finančnimi zmožnostmi urejajo del te pereče problematike. V zadnjem času se poleg zakonsko določenih javnih inštitucij, ki skrbijo za okolje (resorna ministrstva, Zavod za varstvo

² Društva podeželskih žena, društva podeželske mladine, Sadjarsko društvo Gorenjske, Društvo rejcev ovc jezersko-solčavske pasme, Združenje rejcev drobnice Zgornje Gorenjske, Združenje ekoloških kmetov, Ajda Gorenjske, čebelarska društva, Društvo govedorejcev, konjeniška društva, turistična, kulturna društva,...)

narave,...) jasneje oblikujejo civilne iniciative in nevladne organizacije, ki v večji meri aktivno spremljajo dogajanje v povezavi z varstvom okolja, klimatskimi spremembami in druge iniciative, ki želijo vzpodbuditi razvoj bolj zaostalih delov območja. Skladno z zakonodajo EU in nacionalno zakonodajo se izvajajo meritve emisij toplogrednih plinov in drugih okolju škodljivih snovi, ki jih v okolje spuščajo podjetja, kmetije, promet in druge okolju manj prijazne dejavnosti. Kjotski protokol, zakonodajne določbe EU in podnebne spremembe in nepredvidljivi vremenski pojavi (npr. suša, vodne ujme,...) pred nas vse postavljajo razvojne izzive tako v kmetijstvu, varovanju narave in zaščitenih območjih, kot tudi v gospodarstvu in javnih službah.

→ **Obnovljivi viri energije**

Obnovljivi viri energije, do nedavnega še precej neizkoriščen potencial, zaradi proaktivne politike države in EU na tem področju, pridobivajo na pomenu. V zadnjih letih poleg toplarne na biomaso, ki ogreva okoliške hiše v Preddvoru, biomaso kot vir energije izkorišča že kar nekaj individualnih hiš. Oblikovala se je tudi podjetniška iniciativa »Biomasa«. Sončno energijo območje izkorišča le v manjši meri, do sedaj beležimo le 3 obrate, ki proizvajajo elektriko in jo oddajajo v omrežje (sončna elektrarna Biotehniški center, zasebni vlagatelj pri Žirovnici in kmetija pri Bledu).

A 4) OPIS DOSEDANJIH AKTIVNOSTI S PODROČJA RAZVOJA PODEŽELJA NA OBMOČJU LAS

a) IZKUŠNJE V PRIPRAVI PROGRAMOV ZA RAZVOJ PODEŽELJA

→ Osnova za razvoj: CRPOV programi

Na območju so se od leta 1993 do leta 2006 pripravljali in izvajali CRPOV programi (z uvajalno in izvedbeno fazo), ki so skoraj v celoti pokrili območje in so deloma vzpodbudili podeželsko prebivalstvo k razmišljanju in uresničevanju prioritet razvoja po načelu »od spodaj navzgor«. V večji meri so bile zapisane prioritete, kljub pomanjkanju razvojnih virov, uresničene le na infrastrukturnem nivoju, le redko je zaživel tudi »mehki del« CRPOV-ov oz. so se ti izvajali preko drugih razvojnih projektov. Uspešnejši so bili CRPOV programi, ki so imeli podporo občin in ustvarjalne in odločne posameznike, ki so želeli prispevati k razvoju kraja. Šibka točka CRPOV programov je bila, da je nekatere zapisane prioritete razvoja možno uresničiti le s povezovanjem večih območij in z zasebnim sektorjem, kar pa je CRPOV območjem uspelo le redko. Zato je bila potrebna nadgradnja v okviru večje geografsko zaključene celote: Razvojnega programa podeželja.

Tabela 12: Seznam CRPOV programov

Občina	CRPOV
Občina Bled	Selo pri Bledu
Občina Bohinj	KS Koprivnik Gorjuše
Občina Cerklje na Gorenjskem	Ambrož pod Krvavcem, Adergas
Občina Jesenice	KS Blejska Dobrava KS Javornik – Koroška Bela Vasi pod Golico
Občina Jezersko	Jezersko
Občina Kranjska Gora	KS Rateče Planica KS Dovje Mojstrana
Mestna občina Kranj	Krajevna skupnost Jošt
Občina Naklo	Duplje – Strahinj – Žeje Podbrezje
Občina Preddvor	KS Preddvor Kokra - Možjanca
Občina Radovljica	Levi breg Save Desni breg Save
Občina Tržič	KS Lom/Jelendol KS Senično
Občina Šenčur	Olševak - Luže
Občina Žirovnica	KS Žirovnica

→ Nadgradnja CRPOV programov – Razvojna programa podeželja Osrednje in Zgornje Gorenjske in priprava skupne strategije LAS za 14 občin

Prva Razvojna programa podeželja (RPP) sta se začela pripravljati v letu 2002 za območje Osrednje Gorenjske (nosilec priprave BSC Kranj) in za območje Zgornje Gorenjske (nosilec priprave Razvojna agencija Zgornje Gorenjske RAGOR) in sicer za obdobje 2004-2006. Povezala sta obstoječe lokalne iniciative, vzpostavila sodelovanje večih občin in postavila jasnejše dolgoročne cilje in ukrepe za uresničevanje razvoja območja. Kljub pomanjkanju znanj o vodenju in upravljanju širših projektov ter premajhni povezanosti javnega in zasebnega sektorja, je območje uspelo uresničiti kar nekaj projektov, ki so prispevali k uresničevanju obeh RPP-jev. Že v času izvedbe projektov obeh RPP-jev, navedenih za

izvedbo v obdobju 2004-2006, se je pokazalo, da je določne strateške prioritete in razvojne projekte, zaradi iste problematike in razvojnih izzivov, smiselno izvajati na območju danes oblikovanega LAS. To kažejo tudi nekateri projekti, ki so že v tem obdobju (2004-2006) pokrivali celotno območje današnjega LAS.

Naslednja Razvojna programa podeželja - za območje 7 občin Osrednje Gorenjske (nosilec priprave BSC Kranj) in za območje 7 občin Zgornje Gorenjske (nosilec priprave RAGOR) sta bila v letu 2006 pripravljena za obdobje 2007-2013. Kot osnovno dodano vrednost sta za izhodišče postavila pristop »od spodaj navzgor«, vzpostavila sodelovanje z ekonomskim in zasebnim (NVO) sektorjem, poudarek dala vključevanju ranljivih skupin ter vpeljala in nadgradila večsektorski pristop k razvoju podeželja in druga načela LEADER. Že v času priprave obeh RPP-jev za obdobje 2007-2013 se je v okviru delavnic, na katerih so sodelovali predstavniki javnega, zasebnega in nevladnega sektorja, pokazalo, da bi bilo smiselno določene prioritete oz. ključne projekte pripravljati in izvajati enotno za celotno območje (npr. konjeniške poti, kolesarske poti, dopolnilne dejavnosti,...). Prav zato je v juniju 2007 prišlo do odločitve, da se pripravi razvojna strategija LAS za geografsko zaokroženo celoto, ki pokriva 14 občin Gorenjske in jo poleg gorskih masivov Julijskih Alp, Karavank in Kamniško-Savinjskih Alp družijo isto nižinsko zaledje, iste prioritete razvoja, ista identiteta, zgodovina in pripadnost območju.

b) USPEŠNOST IZVAJANJA PROGRAMOV ZA RAZVOJ PODEŽELJA, VKLJUČENOST V DRUGE RAZVOJNE PROGRAME, USPEŠNO IZVEDENI PROJEKTI IN NASTALI PRODUKTI

→ Uspešni večsektorski projekti podprti z EU in drugimi razvojnimi sredstvi

Poleg obnavljanja in izgradnje manjše infrastrukture na podeželju (kanalizacija, ceste, urejanje vasi), ki so jo financirale občine oz. nacionalni nivo, so bili od leta 1999 dalje na območju LAS pripravljani in izvedeni večpartnerski javno zasebni razvojni projekti iz različnih področij razvoja. Nastali so po pristopu »od spodaj navzgor«, v njihovem okviru se je krepilo tudi povezovanje javnega in zasebnega sektorja (v nadaljevanju navajamo le največje projekte), prispevali so k ciljem CRPOV programov in RPP-jev ter bili večinoma že večsektorsko usmerjeni (povezovali so gospodarstvo, turizem, kmetijstvo ter javni in zasebni sektor). Večina projektov je dolgoročno usmerjenih, temelji na ciljnih temah in usmeritvah RPP-jev in se fazno (skozi projekte) sproti nadgrajuje oz. se uresničujejo dolgoročno skozi več zaporednih projektov. Ob teh projektih se je izvajalo vrsto manjših izvedbenih projektov s področja izobraževanja, usposabljanja, manjših infrastrukturnih vlaganj (npr. postavitve klopi, tabel, urejanje potk...), ki so sestavni del razvoja podeželja.

Med uspešno izvedenimi projekti (v tabeli 13), ki predstavljajo osnovo za nadaljnje delo v programskem obdobju 2007-2013 izpostavljam naslednje:

- vzpostavitev in delovanje blagovne znamke »...za moj dom.« - od leta 2003 do danes je z oblikovanjem blagovne znamke, animacijskimi in izobraževalnimi delavnicami ter povezovanjem med potencialnimi nosilci dopolnilnih dejavnosti, prišlo do bistvenega premika pri zagonu dopolnilnih dejavnosti na območju Osrednje Gorenjske (danes registriranih že 151 dopolnilnih dejavnosti),
- vzpostavitev in delovanje trženja pridelkov - tržnice in info točke v Triglavskem narodnem parku ter vzpostavljeno povezovanje javnega in zasebnega sektorja (projekt Era),
- vzpostavitev in bogatenje dejavnosti hiše »Pr' Katr« na Dovjem s programi za obiskovalce in ponudbo lokalne hrane,
- povezovanje podjetij in inštitucij (Biologistika) – pripravljena feasibility študija in predlogi za nadaljnje korake na področju sodelovanja pri izrabi lesne biomase in lesa na območju,

- oživitev turistično neaktivnega Trbojskega jezera - na podlagi natančnih analiz možne izrabe prostora, lastništva in možnih dejavnosti pripravljene in delujoče prve turistično privlačne dejavnosti (opazovanje ptic, čolnarjenje), pri čemer se je povezal javni in zasebni sektor,
- Kamniško Savinjske Alpe - aktivnosti, katerih rezultat je status parka v ustanavljanju,
- Karavanke - pregled možnosti za ustanovitev parka, vzpostavljena informacijska infrastruktura (info točke, promocijska orodja), podpis pisma o nameri vseh občin,
- pripravljen natančen popis tematskih poti z navedeno problematiko (netrženje, upravljanje,...) ter popis in idejna skica možnih konjeniških in kolesarskih poti,
- M-lab: razvit in v praksi uspešno preizkušen model zaposlovanja/ samozaposlovanja ranljivih skupin (mladih),
- priprava enotnega pravilnika (sheme) za državne pomoči - kmetijstvo in gozdarstvo ter razvoj podeželja za obdobje 2007-2013 za občine območja (poenotenje ukrepov in pomoči, ki jo lahko nudijo občine posameznim upravičencem na podeželju, izvajanje ukrepov po enotni shemi od leta 2007 dalje).

Tabela 13: Seznam izvedenih večpartnerskih projektov s produkti

Projekt	Opis in Produkti	Leta izvedbe	Sofinancerji
Tema: Kmetijstvo, gozdarstvo, tradicija in dopolnilne dejavnosti			
Podeželsko razvojno jedro	Vzpostavljen PRJ; vzpostavljena in delujoča blagovna znamka »...za moj dom.«; izvajanje 4-stopenjski podjetniški pristop, registracije dopolnilnih dejavnosti (peka kruha, delo v gozdu, zelišča, domača obrt)	od 2003 dalje	PCMG/JAPTI, MG, Občine
Dodana vrednost podeželja	Popis potencialov podeželja (obstoječi in potencialni novi ponudniki), Katalog ponudnikov in promocija	2001	PHARE CBC in Občine
Izlet na podeželje	Razvoj in izvedba ter trženje 5 mikro produktov na podeželju (čebele, sadje, lokalni muzej, lončarstvo, izdelki iz lesa)	2001-2002	PHARE CBC in Občine
RegioMarket	Vložena vloga za registracijo gorenjske prekajene zaseke z geografsko označbo, pripravljena zasnova trženja regionalnih produktov znotraj krovne znamke Okusi Gorenjske, promocijska orodja za trženje domačih jedi	2005-2008	Interreg IIIB, Občine, zasebna podjetja
Biologistika	Zagon podjetniškega povezovanja na področju biologistike	2006-2007	podjetja
Vseživljenjsko učenje v ekološkem sadjarstvu	Usposabljanja za ekološke kmete in dvig kvalitete eko produktov	2005-2006	Phare CBC
Kjer sadje cveti človek živi	Razvoj novih virov dohodka na kmetijah, pripravljene programi trženja	2004-2005	Phare CBC
Partnerstvo dobrot brez meja	Razvoj povezovanja blagovnih znamk (Koroške, Gorenjske, Savinjske in Pomurske regije)	2005-2007	Phare CBC
Tema: Obnovljivi viri energije in eko podjetja			
Aspect	Analiza stanja eko podjetništva, zagon aktivnosti za povezovanje podjetij iz eko sektorja	2006-2008	Interreg IIIB, BSC Kranj
Tema: Parki, narava in kultura			
Karavanke - Natura 2000	Motivacija in vzpodbujanje podjetniških idej Vrednotenje naravnih potencialov, vzpostavljena promocijska orodja, podlage za ustanovitev mrežnega parka Karavanke	2004-2006	PHARE CBC in Občine
Park Kamniško Savinjske Alpe	Animiranje, seznanjanje in določitev grobih orisov parka; Status: park v ustanavljanju	od 2004 dalje	MOP in Občine
ERA- Eko regija Alpe Adria	Baze podatkov, usposabljanja na temo parkov dveh dežel (Triglavski narodni park in park Nockberge v Avstriji), vzpostavljene info točke	2004-2007	Interreg IIIA
Alpencom	Razviti pristopi upravljanja zavarovanih območij	2004-2007	Interreg IIIB
Planina Klek (Pokljuka)	Razvoj modela sonaravnega planinskega gospodarjenja	2004-2006	Kneževina Monako

Pr' Katr	Blagovna znamka Pr' Katr Vzpostavljena infrastruktura (obnovljena hiša) in trženje dediščine (programi za obiskovalce) s trgovino	Od 1999 dalje	Občina Kranjska gora, Razvojna zadruga Dovje
Tema: Gospodarstvo			
Ropol	Priprava modela poslovnih con obmejnega prostora (Gorenjska, Koroška, Savinjska)	2005-2007	Interreg IIIA
VEM	Vzpostavitev in delovanje točk: Vse na enem mestu za podjetništvo	2005-2007	Phare Donacijska shema
Program za podjetnike začetnike	Podporne storitve za potencialne podjetnike	Od 2001 dalje	MDDSZ, ESS, MG
Tema: Turizem			
Jezero	Popis potencialov in naravnih vrednot Trbojskega jezera, vzpostavljena oprema in promocijska orodja, Pripravljen in tržen mikro produkt (opazovanje ptic, čolnarjenje)	2004-2007	Interreg IIIA Slo/A, Občine, društva
Konjeniške poti zgornje Gorenjske	Idejna zasnova, delno trasiranje in izdelava promocijske karte	2003-2007	Občine Zgornje Gorenjske
Konjeniške poti območja	Identifikacija idejnih tras konjeniških poti celotnega območja	2007	Občine območja
Tematske poti	Popis stanja obstoječih tematskih poti ter načrtovanih, izhodišča za trženje v turistične namene	2007	Občine območja
Tema: Sodobna tehnologija in dostopnost podeželja			
MODI – Digitalizacija gorskih območij	Vzpostavljene in delujoče IKT točke na podeželju (Lom pod Storžičem, Kropa, Planina pod Golico)	2004-2007	Interreg IIIC, Občine
Pusemor	Mikro produkti – javne storitve ter sodobne tehnologije na podeželju	2004-2007	Interreg IIIB, Občine
Tema: Ranljive skupine			
M Lab – mladinski laboratorij za mlade	Razvit in pilotno preizkušen nov model za zaposlovanje mladih iz ranljivih skupin z zaposlitvijo/samozaposlitvijo ranljivih skupin	2004-2007	Equal, MDDSZ
Vključevanje ranljivih skupin na trg dela	Razvit in pilotno preizkušen način vključevanja invalidov na trg dela z zaposlitvijo ranljivih skupin	2005-2007	Interreg IIIA
Nova priložnost novo delo	Pripravljena analiza, preizkušen možen model socialnega podjetništva z zaposlitvijo ranljivih skupin	2005-2007	Interreg IIIA, Občine
Tema: Vseživljenjsko učenje in usposabljanje			
Vseživljenjsko učenje	Razvite vsebine in usposabljanje ranljivih skupin	2005-2007	Phare donacijska shema
Prave akcije za prave potrebe	Razvit in preizkušen model (dvojne zaposlitve podeželskega prebivalstva (npr. Smučišče, letališče)	2003-2005	Phare Donacijska shema
E-šola	Razvite vsebine in usposabljanje podeželskega prebivalstva IKT vsebine	2004-2006	Phare – Region goes digital
Mladi nadzornik v nacionalnem parku	Program usposabljanja za mlade, ki živijo v parku (pripravljen in izveden)	od 2002 dalje	Federacija Europark, Triglavski narodni park
Tema: Pravne podlage – enotne sheme državnih pomoči za razvoj kmetijstva, gozdarstva in podeželja			
Enoten pravilnik za razvoj kmetijstva, gozdarstva in podeželja	Izvedena povezovanje in delavnice občin, pripravljavca pravilnika (BSC in KGZS KGZ Kranj in MKGP) ter pripravljen enoten pravilnik za razvoj kmetijstva, gozdarstva in podeželja za občine potrjen s strani MF in MKGP Pripravljeni osnutki podlag za razpisno dokumentacijo za ukrepe ter Izvajanje po enotni shemi (od leta 2007 dalje) v okviru finančnih zmožnosti občin)	2006-2007 2007-2013 (izvajanje shem)	Občine območja, BSC Kranj

c) **POPIS IN MOŽNOST IZRABE OBSTOJEČIH RAZVOJNIH STRUKTUR NA OBMOČJU LAS**

→ **Razvejana mreža podpornih inštitucij z mrežo znanj**

Območje je dobro pokrito s podpornimi institucijami, deloma tudi iz razloga, ker se tu nahaja regijsko središče. Na območju tako delujejo uveljavljene podporne inštitucije, ki imajo oz. nudijo naslednja področja znanj:

- izobraževanje in usposabljanje ter svetovalno pomoč za podeželsko prebivalstvo pri razvoju dejavnosti oz. zagonu novih dejavnosti na podeželju (KGZS-KGZ Kranj, Zavod za gozdove - Območni enoti Kranj in Bled, Regionalna razvojna agencija BSC Kranj, Razvojna agencija Zgornje Gorenjske RAGOR, CTRP Kranj - Center za trajnostni razvoj podeželja Kranj, Območne obrtne zbornice (Jesenice, Radovljica, Kranj, Tržič), GZS OS za Gorenjsko,...),
- redno izobraževanje za poklice, znanje in usposabljanje za odrasle (Ljudske univerze, srednje in višje šole, fakultete...),
- znanje in usposabljanja za podjetja/potencialna podjetja ter povezovanje s podjetji (predvsem BSC Kranj, Razvojna agencija Ragor, Obrtne in gospodarska zbornica imajo razvejane povezave s podjetji (ekonomskim sektorjem)),
- znanje in usposabljanje za nevladni sektor (BSC Kranj), pri čemer pa osnovno povezovalno nit z zasebnim sektorjem tvorijo občine območja in v letošnjem letu vzpostavljen podporni mehanizem za NVO,
- naravovarstvene vsebine in znanje o upravljanju zavarovanih območij (Triglavski narodni park, Zavod RS za varstvo narave,...),
- znanja o gospodarjenju z gozdom in obnovljivih virih energije (Zavod za gozdove),
- varstvo kulturne dediščine (muzeji in Zavod za varstvo kulturne dediščine Slovenije, OE Kranj)
- trženje v turizmu (Lokalne turistične organizacije),
- znanja s področja dela z ranljivimi skupinami (Zavod RS za zaposlovanje – OS Kranj, Centri za socialno delo, CTRP Kranj),
- projektna znanja (priprava in izvedba projektov) - večina podpornih organizacij že v dobršni meri pozna projektni cikel in problematiko zahtevnih projektov,
- izkušnje iz vodenja in upravljanja skladov sredstev z upravljavsko in nadzorno funkcijo (BSC Kranj).

Vse te organizacije so že do sedaj delno oblikovale mrežne povezave in s specializiranimi znanji iz področij, ki ga pokrivajo, že do sedaj sodelovale pri razvoju podeželja. Z nadaljnjim aktivnim sodelovanjem bodo, povezane v mrežo specializiranih znanj, lahko bistveno pripomogle k razvoju podeželja in učinkovitemu delovanju LAS, dvigu usposobljenosti članov LAS in izvedbi projektov LAS.

B) SWOT ANALIZA RAZVOJNIH MOŽNOSTI OBMOČJA

Lega v alpskem prostoru, vpetost v prostor treh kultur in razvojni potenciali

PREDNOSTI	SLABOSTI	PRILOŽNOSTI	NEVARNOSTI
<ul style="list-style-type: none"> - Ugodna geostrateška lega (letališče, avtocestni koridor, bližina glavnih trgov EU, lega na stičišču treh kultur) - Bližina urbanih središč in večjih centrov v sosednjih državah (Celovec, Beljak, Trbiž) - Tradicionalna navezanost na zemljo, varovanje kulture, izročila ter identiteto območja 	<ul style="list-style-type: none"> - Zaprtost v nacionalne meje (premalo razvojnega povezovanja v razvojnem trikotniku (Slo/Ita/Avstrija)) - Včasih prevelika zadovoljnost z obstoječim doseženim, premalo interesa za skupne razvojne zamisli, apatičnost in nezainteresiranost - Premalo razvojnih povez med javnim, ekonomskim in zasebnim sektorjem - Pritisk urbanizacije in »tujih« kultur na alpsko identiteto 	<ul style="list-style-type: none"> - Razvojno povezovanje v okviru treh kultur - Vzpostavitev podpornih struktur LAS - Ohranitev naravnega in življenjskega okolja s tipično alpsko tradicijo 	<ul style="list-style-type: none"> - Zaprtost v nacionalne meje - Še hitrejšo razvojno zaostajanje podeželskega prostora - Urbanizacija primestnih območij - Zmanjšana možnost pridobivanja razvojnih sredstev

Zavarovana območja, Natura 2000 in kultura

PREDNOSTI	SLABOSTI	PRILOŽNOSTI	NEVARNOSTI
<ul style="list-style-type: none"> - Naravne vrednote in zavarovana območja (Triglavski narodni park, park v nastajanju Kamniško-Savinjske Alpe, ideje o ustanovitvi parka Karavanke) ter območja Nature 2000 - Pestra, dokaj neokrnjena naravna in kulturna krajina - Ohranjene avtohtone pasme in kulturne rastline - Bogati vodni viri - Rast zavedanja o pomenu zdravega okolja 	<ul style="list-style-type: none"> - Konflikti v prostoru glede rabe prostora in vrst zaščite naravne in kulturne dediščine - Neizkoriščena in zanemarjena dediščina - Zaraščanje kulturne krajine, redke ekološke kmetije s tržno ponudbo - Ni programov ozaveščanja o pomenu narave, kulture in zaščitnih območij (razen za kmetije) - Ni mikro produktov z elementi narave in kulture za obiskovalce - Obstoječe mikro produkte večinoma tržijo velike turistične agencije (dohodki na območju lokalnemu prebivalstvu ne ostajajo) 	<ul style="list-style-type: none"> - Uveljavitev zakona o Triglavskem narodnem parku, zagon parka Kamniško-Savinjske Alpe in Karavanke - Programi upravljanja, izobraževanja ter info točk v parkih in območjih Nature 2000 - Vzpostavitev izobraževalnih centrov za ohranjanje dediščine ter revitalizacija dediščine - Razvoj okolju prijaznih tehnologij in rabe obnovljivih virov energije - Vključitev dediščine v turistično ponudbo 	<ul style="list-style-type: none"> - Umiranje živalskih in rastlinskih vrst - Klimatske spremembe - Pritisk urbanizacije in prometa na podeželje in okoljske obremenitve zavarovanih območij - Izguba identitete (priseljavanje tujcev)

Kmetijstvo in gozdarstvo ter predelava pridelkov

PREDNOSTI	SLABOSTI	PRILOŽNOSTI	NEVARNOSTI
<ul style="list-style-type: none"> - Klimatsko ugodni pogoji za živinorejo, v nižinskem delu tudi za povrtnine in sadje - Gozdnatost in tradicija gozdarstva - Delno ohranjene planine ter avtohtone pasme (npr. Bohinjska cika) in iz njih že delno razviti produkti; Kranjska čebela in med, Jezersko solčavska ovca,...) - Stare kulturne rastline - Razvite nekatere dopolnilne dejavnosti in vzpostavljena direktna prodaja na kmetijah - Uveljavljeni standardi kakovosti in dobre higienske prakse - Povezovanje zadrug in nekaterih predelovalnih podjetij (npr. za les) 	<ul style="list-style-type: none"> - Majhnost kmetij in razdrobljena posestna struktura - Nizki dohodki iz kmetijstva/nizka dodana vrednost produktov ter nizka tržna usmerjenost kmetij - Slabo razvita podporna infrastruktura za pridelke in izdelke iz kmetij (npr. oblike skupnega trženja, podeželski inkubatorji, povezovanje v prehrabeni verigi) - Slab konkurenčni položaj podjetij v kmetijstvu/ gozdarstvu - Nizka specializacija, premajhna inovativnost, šibek prenos znanj iz znanstvene stroke v gospodarstvo - Obnovljivi viri energije niso izkoriščeni 	<ul style="list-style-type: none"> - Organizirano trženje produktov in povezovanje ponudnikov v produktno tržne mreže - Ekološko, biodinamično, naravi prijazno kmetijstvo - Razvoj dopolnilnih dejavnosti in mikro podjetništva - Obnovljivi viri energije 	<ul style="list-style-type: none"> - Opuščanje pridelave in predelave - Staranje prebivalstva (ni novih prevzemnikov kmetij) in socialna izoliranost - Spreminjanje kulturne krajine (zaraščanje) - Nekonkurenčnost proizvodov na trgu (uvoz iz tujine) - Zapiranje predelovalnih obratov in selitev v druge regije - Klimatske spremembe

Gospodarstvo

PREDNOSTI	SLABOSTI	PRILOŽNOSTI	NEVARNOSTI
<ul style="list-style-type: none"> - Obrtniška in podjetniška tradicija - Podjetja izdelke in storitve tržijo na zahtevnih trgih EU - Tehnična znanja in nekatera sodobna tehnološka znanja (IKT, raziskave,...) - Obstoj nekaterih podpornih instrumentov (npr. poslovne cone,...) - Visoki okoljski kriteriji (ni umazane industrije) 	<ul style="list-style-type: none"> - Stare industrije - še vedno v krizi - Nizka dodana vrednost, nizka inovativnost, nizek nivo specializiranih znanj - Neugodno razmerje industrija/storitve - Šibka podjetniška kultura - Le redke povezave podjetij z raziskovalno sfero - Potencial obmejne lege (stičišče treh kultur in skupnega gospodarskega prostora) ni izkoriščen 	<ul style="list-style-type: none"> - Večanje deleža visoko zahtevnih storitev in tehnološko zahtevnih proizvodov v tržnih nišah - Podporne storitve (poslovne cone in druge ugodnosti za podjetja) - Enoten EU prostor - novi trgi 	<ul style="list-style-type: none"> - Nekonkurenčnost izdelkov in storitev - Umikanje podjetij in visoko usposobljenega kadra iz podeželja v mestna območja z razvito poslovno infrastrukturo - Pomanjkanje visoko zahtevnih tehnoloških znanj - Nizka pripravljenost za podjetniško tveganje

Turizem

PREDNOSTI	SLABOSTI	PRILOŽNOSTI	NEVARNOSTI
<ul style="list-style-type: none"> - Tržna prepoznavnost Julijskih Alp - Široka paleta turističnih priložnosti podeželja (gore, jezera, običaji, kultura, narava, tematske poti, kolesarske poti, konjeniške poti) - Kompetence turističnih delavcev (možnost učenja manj izkušenih od vodilnih v poslu) 	<ul style="list-style-type: none"> - Nizka inovativnost in razdrobljenost ponudbe - Nepovezanost velikih turističnih ponudnikov z malimi ponudniki na podeželju - Premalo malih nastanitvenih kapacitet - Ni prepoznanih mikro turističnih produktov - Ni enotnih tržnih pristopov - Podporna mreža LTO, TIC ne deluje usklajeno - Kadri v turizmu imajo nizek nivo znanj, ponudniki nizko stopnjo kvalifikacij in večinoma nespecializirano ponudbo - Visoka odvisnost ponudbe od sezonskih nihanj (le 1-3 dnevni obisk gostov v območju, hoteli in nastanitveni obrati zasedeni le do 3 mesece v letu) - Obstoječe mikro produkte večinoma tržijo velike turistične agencije in velika turistična podjetja (dohodki na območju lokalnemu prebivalstvu ne ostajajo) 	<ul style="list-style-type: none"> - Organiziranost podporne mreže za turizem na podeželju - nova znanja za turizem - mladi – izobraževanje za delo v turizmu - Oblikovanje skupnih turističnih produktov (gastronomija, počitnice na podeželju, kultura, tematske, konjeniške, kolesarske poti,...) in prekomejne razvojne povezave - Novi turistični trgi za zahtevnejše goste (V Evropa) - Nove vrste turizma (zdravstveni, eko, pohodniški, kulturni, turizem na kmetijah...) 	<ul style="list-style-type: none"> - Nezmožnost oblikovanja podpornega mehanizma, ki bi združil in povezal lokalni nivo turistične ponudbe z večjimi ponudbeniki - odpor mladih do dela v turizmu - Neustrezno trženje oz. strategija (vsega po malem) - Pomanjkanje razvojnih sredstev za naložbe in omejena pripravljenost za tveganje - Klimatske spremembe

Izobraževanje in vseživljenjsko učenje

PREDNOSTI	SLABOSTI	PRILOŽNOSTI	NEVARNOSTI
<ul style="list-style-type: none"> - Široka mreža izobraževalne ponudbe - Nekateri konkurenčni izobraževalni programi ter povezave gospodarstva in šolskega sistema - Zavedanje o kreativnosti in talentih vsakega posameznika 	<ul style="list-style-type: none"> - Razkorak med ponudbo šolskega sistema in znanji, ki jih potrebuje gospodarstvo - Pomanjkanje visoko usposobljenega kadra v deficitarnih poklicih - Nizka raven znanj/podjetniške kulture v malih podjetjih - Ranljive skupine niso prepoznane kot velik razvojni potencial 	<ul style="list-style-type: none"> - Razvoj novih izobraževalnih vsebin, ki bodo sledile potrebam gospodarstva - Razvoj mreže za vseživljenjsko učenje in izobraževanje na podeželju - Razvoj podjetniške klime/kulture 	<ul style="list-style-type: none"> - Ukinjanje šol na podeželju in možnosti izobraževanja - Nadaljnje izgubljanje delovnih mest na podeželju - Zaposlovanje cenejše tuje delovne sile - Tog izobraževalni sistem

Življenje vasi in dostop do storitev

PREDNOSTI	SLABOSTI	PRILOŽNOSTI	NEVARNOSTI
<ul style="list-style-type: none"> - Skrb občin za razvoj infrastrukture (ob omejenih finančnih sredstvih) - Živa in aktivna društva medsebojna pomoč in prostovoljstvo 	<ul style="list-style-type: none"> - Nenadzorovani vaški vodovodi, neurejena kanalizacija in cestne povezave do višje ležečih zaselkov - Ukinjanje javnih storitev (zdravnik, trgovina, javni prevoz,...) - Staranje prebivalstva in v nekaterih okoljih odseljevanje mladih - Podzaposlenost (predvsem ranljivih skupin) 	<ul style="list-style-type: none"> - Nova delovna mesta na podeželju v tržnih nišah (varstvo otrok, starejših, ...) - Diverzifikacija dejavnosti (iz osnovne v dopolnilne dejavnosti na podeželju) - Socialno podjetništvo (vključevanje ranljivih skupin) - Privlačnost podeželja za visoko tehnološko zahtevna podjetja (npr. IKT, raziskave in razvoj..) - Širokopasovni dostop in nove tehnologije - Večnamenski centri na podeželju - Muzeji, prikazi dela in življenja vasi – potencial za razvoj turizma 	<ul style="list-style-type: none"> - Pomanjkanje razvojnih sredstev za ureditev osnovne infrastrukture - Ukinjanje javnih storitev na podeželju - Odseljevanje in umiranje oddaljenejših zaselkov - Socialna izključenost ranljivih skupin in še nadaljnje krčenje delovnih mest na podeželju - Poselitveni pritiski v dolinah in stapljanje naselij - Priseljevanje tujcev in izguba identitete

a) Ugotovitve in razvojne smernice

→ Izkoristiti lokacijo na stičišču treh kultur, dostopnost in alpsko identiteto za razvoj turizma in podjetništva

Dostopnost, lokacijo na stičišču treh kultur, alpsko identiteto in razvojne potencialne izkoristiti za nadaljnji razvoj podeželskega območja; vključno s privabljanjem izobraženih in podjetnih ljudi, ki jim narava in kultura ter ohranjena tradicija pomenijo osnovo za selitev. Podporne organizacije se morajo še bolj učinkovito povezati pri uresničevanju razvojnih zamisli ter mrežno skupaj z javnim, zasebnim in ekonomskim sektorjem prispevati k uresničevanju skupnih razvojnih ciljev in nalog.

→ Zavarovana območja, Natura 2000, naravna in kulturna dediščina, biodiverziteta in vodni viri – omejitve so priložnost za razvoj

Velik del območja obsegajo višji deli Julijskih Alp (Triglavski narodni park), višji deli Karavank in Kamniško-Savinjskih Alp z območji Nature 2000 in zavarovanimi območji. Priložnost teh območij je v razvoju naravi prijaznega turizma z nišnimi produkti za bolj zahtevne goste ob hkratni povezavi z naravno in obnovljeno kulturno dediščino, spoštovanjem omejitev varovanih območij in običaji alpskega prostora. Potrebno je okrepiti participativni pristop v pripravi in izvajanju razvojnih načrtov ter upravljanju z (za)varovanimi območji, spodbujati spoznavanje in ohranjanje kulturne krajine in izgleda naselij s promocijo, strokovno podporo ter finančnimi instrumenti zasebnim lastnikom ter izboljšati upravljanje malih objektov kulturne dediščine v zasebni lasti.

→ **Prestrukturiranje kmetijstva in gozdarstva - priložnost za razvoj produktov in storitev z višjo dodano vrednostjo, nova delovna mesta in skupno trženje**

Zaradi tradicionalne strukture kmetijstva in gozdarstva (kmetijska gospodarstva in podjetja) sta dejavnosti v globoki krizi in izgubljata konkurenčne prednosti. V veliki meri se to odraža tudi v predelovalni industriji in v združništvu. Posledice konkurenčnih pritiskov so vidne na kmetijah, kjer se že opušča osnovna kmetijska dejavnost, beležimo pa le malo dopolnilnih dejavnosti. Zato je potrebno izkoristiti in aktivirati podeželske potenciale in jih smiselno usmeriti v razvoj specializiranih produktov/storitev z višjo dodano vrednostjo (razvojni poudarek je tako na kmetijah, ki se ukvarjajo z naravi prijaznim kmetijstvom, kot na eko in biodinamičnih kmetijah, ki imajo lahko velik razvojni potencial in jih je potrebno nadgraditi tudi s konkurenčnimi dopolnilnimi dejavnostmi, kar bo zagotovilo dodatne dohodke in delovna mesta na kmetijskih gospodarstvih in na podeželju. Obenem je potrebno zagotoviti podporo pridelavi visokokakovostnih kmetijskih produktov, podporo za investicije v posodobitev živilsko predelovalnih in drugih predelovalnih obratov na podeželju (npr. mleko, sadje, zelenjava...), podpreti naložbe v obnovljive vire energije, podpreti razvoj kvalitete s shemami kakovosti oz. vzpostavitev nove oblike sheme kakovosti prilagojene manjšim lokalnim proizvajalcem, podpreti trženje s produktivnimi in storitvenimi mrežami ter skupnimi blagovnimi znamkami.

→ **Mala podjetja na podeželju z nizko dodano vrednostjo in tradicionalnimi znanji - za rast BDP nujna dodatna znanja in nove tehnologije**

Podjetništvo na podeželju je večinoma tradicionalno usmerjeno, zato je po pristopu k EU še pod večjim konkurenčnim pritiskom. Zagotoviti je potrebno nova znanja ter podpreti nove storitve in tehnologije, ki bogatijo podjetniško ponudbo podeželja ob upoštevanju okoljskih standardov.

→ **Povezovanje v turizmu, male prenočitvene zmogljivosti in mikro produkti na podeželju - neizkoriščena priložnost**

Mali in veliki ponudniki med seboj niso povezani, le malo je registriranih turističnih kmetij, apartmajev, turistična infrastruktura je delno razvita le ob večjih že uveljavljenih turističnih točkah, mikro produkti se ne tržijo organizirano. Zato je nujno zagotoviti mrežno podporno in podjetniško povezovanje na podeželju, podpreti investicije v turizem na podeželju, vzpostavitev in trženje mikro produktov ter skupne oblike trženja podeželskega prostora ciljnim kupcem.

→ **Nizek nivo znanj na kmetijah in podjetjih na podeželju, nova znanja so izziv - izkoristiti talente in potenciale podeželskega prebivalstva**

Kmetijska gospodarstva in podjetja na podeželju se le redko izobražujejo, še bolj izjemoma koristijo znanje iz Univerz in inštitutov ter jih prenašajo v izvedbeno prakso. Območje mora načrtno pričeti razvijati podporne mehanizme in spodbujati izobraževanje in usposabljanje ter krepiti konkurenčne izobraževalne programe in povezavo znanosti z izvedbeno prakso na kmetijah/ v podjetjih, saj je le na ta način možno razvijati konkurenčne pridelke/izdelke/storitve podeželja in dvigati dodano vrednost.

Posebno pozornost pri krepitvi specializiranih znanj je potrebno posvetiti ciljnim skupinam (mladi, ženske, podzaposleni in nezaposleni na podeželju,...). Le-ti predstavljajo velik potencial in neizkoriščene podjetniške talente podeželja. Nujno je potrebno nadgrajevati znanje in usposobljenost na kmetijah, ki se ukvarjajo z osnovno dejavnostjo (še posebej na področju strokovnih znanj iz naravi prijaznega kmetijstva, ekološkega in biodinamičnega kmetijstva) in ki se že ukvarjajo z dopolnilno dejavnostjo ali razmišljajo o uvedbi le te in nastajajočih oziroma že delujočih mikro in malih podjetjih na podeželju s poudarkom na razvoju novih nišnih storitev in produktov (npr. varstvo otrok, starejših, IKT, nove tehnologije, obnovljivi viri energije).

→ **Obnovljivi viri energije – možnosti za razvoj**

Zaradi posebnosti prostora »Gorenjska košarica« (zavarovana območja) ter zavezanosti ohranjanju okolja, obnovljivi viri energije predstavljajo neizkoriščen potencial za razvoj in dodatne možnosti zaslužka, tudi v bolj oddaljenih predelih območja. Tako les kot sonce in energije zemlje so priložnosti, ki jih območje še ni izkoristilo.

Poudarek je treba dati zagotavljanju sonaravne okoljske infrastrukture prilagojene podeželskim naseljem (npr. rastlinske čistilne naprave, mali eng. sistemi), pristopu k zmanjšanju proizvodnje odpadkov in reciklaži. K ohranjanju in izboljšanju stanja okolja in prostora na podeželju lahko prispevajo zmanjšane potrebe po osebnem motoriziranem prometu s fleksibilnimi oblikami prevoza, učinkovita raba prostora z ohranjanjem kvalitetnih zemljišč, kulturne krajine in izgleda naselij, uporaba lokalnih obnovljivih energetskega virov ter energetsko učinkovite gradnje, uporaba lokalnih naravnih materialov v gradnji ter celovito okoljsko izobraževanje.

→ **Javne storitve in infrastruktura ter vključevanje ranljivih skupin - nujen predpogoj za ohranitev živih vasi**

Višje ležeči in bolj odmaknjeni predeli območja se vedno bolj soočajo z umikanjem nekaterih javnih storitev (npr. trgovine, javni prevozi, podružnične šole, vrtci, oskrba starejših,...) ter neustrezno cestno infrastrukturo, neurejenimi vaškimi vodovodi in propadanjem večnamenskih stavb (npr. kulturnih domov). Zato je potrebno okrepiti javna in zasebna vlaganja v bolj oddaljene in odmaknjene predele, saj bo le to zagotovilo dolgoročno poseljenost, kvaliteto življenja prebivalcev (tudi z novimi storitvami za ranljive skupine: starejše, mlade,..., spodbujanjem lokalne identitete ter socialne povezanosti med generacijami in različnimi skupinami (staroselci – priseljenci)) in povečalo turistično ter podjetniško privlačnost območij.

C) RAZVOJNA VIZIJA

a) VIZIJA

Vizija območja LAS »Gorenjska košarica« je oblikovana na podlagi analize stanja, njenih ugotovitev in razvojnih smernic:

Območje »Gorenjska košarica« bo najbolj ustvarjalno in podjetno slovensko podeželje, ki zna in zmore ohranjati in krepiti identiteto, naravo in kulturo zaščitenega alpskega prostora.

Na znanju in talentih naših ljudi, visoki kakovosti produktov in storitev, naravnem okolju, kulturni dediščini in partnerstvu med sektorji gradimo trajnostni razvoj in trajnostna nova delovna mesta.

Pri tem upoštevamo razlike in interese vseh generacij, gradimo tolerantnost, povezujemo vasi z mesti in se odpiramo v svet.

Ustvarjalno, podjetno podeželje »Gorenjske košarice« z identiteto, naravo in kulturo alpskega prostora - biser v stičišču treh kultur.

Razvijamo in krepimo ga skupaj in postavljamo na ogled.

Vizijo bomo dosegli z zagotovitvijo:

- spodbujanja identitete, ustvarjalnosti, inovativnih pristopov, podjetništva in partnerskega **sodelovanja med javnim, zasebnim in nevladnim sektorjem**,
- **dviga konkurenčnosti kmetij in podjetij in spodbujanjem razvoja novih storitev/tehnologij na podeželju**,
- **kvalitetne razvojne podpore in sodobnih specializiranih znanj za razvoj vseh dejavnosti na podeželju (kmetije, mikro/mala podjetja)**,
- pogojev za **ohranitev in biodiverzitetno zavarovanih območij/Nature 2000, kulturnih, naravnih potencialov/običajev** in omogočanjem možnosti za njihov **trajnostni razvoj v turistične namene**,
- **storitev in infrastrukture podeželja, ki bo primerljiva s ponudbo v mestih.**

Vizija predstavlja takšno usmerjenost v razvoj podeželskega prostora območja, ki bo z razvojem dopolnilnih dejavnosti in mikro ter malega podjetništva **izkoristila potenciale, ki jih nudijo naravni pogoji, zavarovana območja in območja Natura 2000, območja z visoko naravno in kulturno vrednostjo, bližina mest in turističnih centrov ter lega na stičišču treh kultur in narodov**. Z usmerjenostjo v **izgradnjo kulture dialoga in partnerstva ter razvojnega povezovanja med sektorji** bo območje **gradilo na graditvi inovativnih pristopov, ustvarjalnosti, kakovosti s pridihom tradicije in ekologije**, ter na ta način dopolnilo tehnološke in turistične razvojne ambicije mest Jesenic, Kranja in Tržiča, Krvavca, Bleda, Bohinja, Kranjske gore, Brnika,... in jih kot nadgradnjo (ohranjene zavezanosti prebivalstva kmetijstvu) razvilo v tržno prepoznavne nišne produkte.

Z vizijo se območje, njegovi ljudje in obiskovalci **zavezujejo k upoštevanju načel trajnostnega razvoja**.

b) RAZVOJNE TEME IN CILJI

Z analizo stanja je LAS postavil 7 temeljih področij, ki predstavljajo razvojne teme strategije:

Ključna strateška usmeritev – vizija območja LAS »Gorenjska košarica«

*Ustvarjalno, podjetno podeželje „Gorenjske košarice“ z identiteto, naravo in kulturo Alpskega prostora - biser v stičišču treh kultur.
Razvijamo in krepimo ga skupaj in postavljamo na ogled.*

Ključne teme razvoja - razvojne teme strategije

**Identiteta, Sodelovanje sektorjev in razvoj
Zavarovana območja, narava, kultura
Kmetijstvo, gozdarstvo in predelava
Gospodarstvo
Turizem
Vseživljenjsko učenje in izobraževanje
Življenje vasi in dostopnost**

Ključni strateški cilji razvoja

- Cilj 1: razviti in nadgraditi identiteto, kulturo sodelovanja in medsektorskega povezovanja
- Cilj 2: razviti mrežo zavarovanih območij in območij Nature 2000
- Cilj 3: razviti konkurenčne, podjetne in tržno naravnane kmetijske predelovalne obrate in podjetja na podeželju območja
- Cilj 4: razviti nekaj nadpovprečnih, celostnih in prepoznavnih turističnih produktov, ki povezujejo in nadgrajujejo ponudbo podeželja, vključujejo naravo in zaščitena območja, dediščino in dopolnjujejo obstoječo ponudbo Bleda, Kranjske gore, Bohinja, Krvavca, Brda, .. in jih povezujejo z mesti
- Cilj 5: pravočasno zagotavljati sodobna in kakovostna znanja za razvoj in spremembe
- Cilj 6: ohraniti poseljenost in zagotoviti dvig kakovosti življenja in storitev na podeželju ter ohraniti trajnostno rabo naravnega okolja

Ključne strateške naloge/košarice razvoja

**Košarica identitete in medsektorskega sodelovanja
Košarica zavarovanih območij
Košarica konkurenčnih produktov podeželja
Košarica turizma
Košarica znanja
Košarica življenja**

Ključna načela delovanja LAS

- endogeni razvoj območja, ki temelji na potencialih in povezanosti območja, skupni tradiciji in lokalni identiteti,
- pristop od spodaj navzgor,
- medregijsko in transnacionalno sodelovanje,
- javno zasebno partnerstvo,
- inovativnost,
- povezovanje med sektorji,
- mrežno povezovanje in sodelovanje med LAS in deležniki javnega, zasebnega in nevladnega sektorja.

Posebno pozornost LAS namenja povečevanju moči, enakopravnosti spolov, vključevanju žensk in mladine ter si prizadeva za enakopravno vključevanje javnega, zasebnega in nevladnega sektorja.

c) PRIORITETNE NALOGE RAZDELJENE PO CILJU, H KATEREMU PRISPEVAJO, CILJNE SKUPINE IN PRIČAKOVANI REZULTATI

Pri definiranju ciljev in nalog, ciljnih skupin in rezultatov smo sledili izhodišču uporabe lokalnih virov, načel LEADER in strateških ciljev in nalog, ki bodo prispevali k uresničevanju vizije območja in strategije LAS kot celote. Cilji in ključne naloge dopolnjujejo posamezne osi Programa razvoja podeželja RS 2007-2013 (razvidno tudi iz zadnjega stolpca spodnje tabele).

Tabela 14: Prioritetne naloge razdeljene po ciljih, ciljnih skupinah in pričakovanih rezultatih

Št. cilja	Cilj	Ključna naloga/podcilji (naloge so natančneje opredeljene v teminskem načrtu)	Ciljne skupine	Izhodiščno stanje 2007	Pričakovani rezultati po strateških ciljih 2007-2013	Povezava - osi PRP
1.	Razviti in nadgraditi identiteto, kulturo sodelovanja in medsektorskega povezovanja	<p>Ključna naloga: Košarica identitete in medsektorskega sodelovanja</p> <p>Podcilji:</p> <p>a) vzpostaviti učinkovit in kvaliteten, partnersko odprt LAS ter izvajati strategijo</p> <p>b) Razviti in krepi medsektorsko sodelovanje na območju LAS in izven LAS (medregijsko in v EU prostoru)</p> <p>c) Vzpostaviti in krepi usposobljenost organov LAS in članov LAS</p> <p>d) Animirati in vzpodbujati inovativne zamisli v LAS</p> <p>e) promocija LAS</p> <p>f) krepi identiteto LAS</p>	LAS in ciljne skupine v LAS (podjetja, kmetije, posamezniki, nevladne organizacije, inštitucije, ranljive skupine)	<p>Košarica identitete in medsektorskega sodelovanja</p> <p>0 Priobližen status delujoče LAS</p> <p>0 Letno odobrenih in izvedenih vsaj 3-5 projektov iz sredstev LEADER</p> <p>Že delno vzpostavljene povezave</p> <p>0 Vsaj 1 medregijski/EU projekt sodelovanja letno</p> <p>0 Vsaj 10 novih večpartnerskih projektnih zamisli letno</p>	<p>IV os</p>	
2.	Razviti mrežo zavarovanih območij in območij Nature 2000	<p>Ključna naloga: Košarica zavarovanih območij</p> <p>Podcilji:</p> <p>a) razviti in krepi zavarovana območja (Triglavski narodni park) in nastajajoči park (Karniško Savinjske Alpe) ter območja z idejnimi zasnovami (pr. Karavanke) in območja Nature 2000 in jih mrežno povezati</p> <p>b) izboljšati dohodkovne možnosti prebivalstva z razvojem in povezovanjem naravi prijaznih oblik kmetijstva, podjetništva, turizma ter povečati rabo obnovljivih virov energije</p> <p>c) krepi znanje in ozaveščenost o pomenu varovanja narave ter dosega upravljalske cilje zavarovanih območij</p>	LAS in ciljne skupine v LAS (podjetja, kmetije, posamezniki, nevladne organizacije, inštitucije, ranljive skupine, obiskovalci, širša javnost)	<p>Košarica zavarovanih območij</p> <p>Park Karniško-Savinjske Alpe v ustanavljanju, zasnove za park Karavanke 53,4 % Nature 2000</p> <p>Obstaj 1 iniciative povezovanja turističnih ponudnikov 3 parkov (TNP, NP Nockberge, Prealpi Julie)</p> <p>Le delno prepoznane omejitve in pomen Nature 2000 in zaščitnih območij (konflikti v prostoru)</p>	<p>II in III os</p> <p>Medsektor sko sodelov. IV. os</p>	

Št. cilja	Cilj	Ključna naloga/podcilji (naloge so natančneje opredeljene v terminskem načrtu)	Ciljne skupine	Izhodiščno stanje 2007	Pričakovani rezultati po strateških ciljih 2007-2013	Povezava - osi PRP
3.	Razviti konkurenčne, podjetne in tržno naravnane kmetijske, predelovalne obrate in podjetja na območju	<p>Ključna naloga: Košarica konkurenčnih produktov podeželja</p> <p>Podcilji:</p> <p>a) razviti in konkurenčno krepi ti produktne košarice podeželja</p> <p>b) krepi ti in razvijati obnovljive vire energije (sonce, les, geotermalna energija),</p> <p>c) krepi ti predelavo lesa v visoko zahtevne produkte</p> <p>d) krepi ti in razvijati tržno produktne mreže in skupne oblike trženja, razvoj blagovnih znamk, shem kakovosti in promocijo</p> <p>e) Razvijati in krepi ti podjetniške iniciative podeželja (dopolnilne dejavnosti in mala podjetja) z razvojem novih podjetniških zamisli za storitve v tržnih nišah in tehnološko zahtevnejše proizvode (npr. eko podjetja, storitvena podjetja v kreativnem sektorju, poslovne storitve,.....) ter rabo tradicionalnih materialov ter potrebno infrastrukturo (naložbami)</p> <p>f) krepi ti inovativnost, specialna znanja, standarde, zavedanje o vplivu klimatskih sprememb</p> <p>g) krepi tev povezovanja znanosti z gospodarstvom (aplikativni projekti)</p>	Kmetijska gospodarstva, podjetja, nosilci dopolnilnih dejavnosti, potencialni podjetniki, ranjive skupine, nevladne organizacije	<p>131 ekoloških kmetij</p> <p>8 biodinamičnih kmetij</p> <p>3.367 družinskih kmetij</p> <p>287 dopolnilnih dejavnosti</p> <p>1 sončna elektrarna (javni objekt)</p> <p>Obstaj podjetniške povezave, biologisfika</p> <p>šibka blagovna znamka »za moj dom«</p> <p>0</p> <p>0</p> <p>0</p>	<p>160 ekoloških kmetij</p> <p>20 biodinamičnih kmetij</p> <p>3.367 družinskih kmetij</p> <p>310 dopolnilnih dejavnosti</p> <p>Priobljene vsaj 10 % razvojnih sredstev javnih razpisov za podjetja in kmetije</p> <p>Vsaj 3 nove sončne elektrarne (javni in zasebni objekti)</p> <p>Skupno trženje in razvoj (biologisfika)</p> <p>»za moj dom« prepoznavna blagovna znamka</p> <p>Vsaj 20 podjetij z novimi storitvami in visokim tehnološkim znanjem (npr. IKT, raziskave...)</p> <p>Priobljene vsaj 10 % razvojnih sredstev javnih razpisov za podjetja in kmetije</p> <p>Vsaj 10 različnih vrst usposabljanj</p> <p>Izvedena vsaj 2 razvojno raziskovalna projekta (podjetja, kmetije – raziskovalne institucije)</p>	I in III os Medsektor sko sodelov. IV os

Št. cilja	Cilj	Ključna naloga/podcilji (naloge so natančneje opredeljene v terminskem načrtu)	Ciljne skupine	Izhodiščno stanje 2007	Pričakovani rezultati po strateških ciljih 2007-2013	Povezava - osi PRP
4.	Razviti nekaj nadpovprečnih, celostnih in prepoznavnih turističnih produktov, ki povezujejo in nadgrajujejo ponudbo podeželja, naravo, dediščino in dopolnjujejo obstoječo ponudbo	<p>Ključna naloga: Košarica turizma</p> <p>Pocilji:</p> <p>a) razviti in krepi mikro produkte s spremljajočo ponudbo in povezati razbito ponudbo v nekaj vrhunskih tržno nišnih turističnih proizvodov, ki vsebujejo elemente naravne, kulturne dediščine in aktivnosti/ zdravja,</p> <p>b) izgraditi in povezati novo ponudbo, ki temelji na gastronomiji, počitnicah na podeželju, tematskih, kolesarskih in konjeniških poteh, doživetij v hišah s tradicijo in drugih zanimivostih – zgodbah na podeželju ter avtentičnih prireditvah,.....</p> <p>c) krepi podjetniški duh in zagotoviti podporo pri zagonu manjših prenočitvenih obratov, turističnih kmetij, male infrastrukture (kempov, adrenalinskih parkov,.....) ter novih storitev za turizem (npr. mladi vodniki ...)</p> <p>d) Usposobiti ponudnike za dvig storitev in zagotavljanje novo razvitih produktov</p> <p>e) vzpostaviti in krepi kvalitetno podporno mrežo za trženje in razvoj mikro produktov (ponudniki, potencialni ponudniki, društva, podporne organizacije)</p>	<p>Turistični ponudniki, potencialni ponudniki, posamezniki, društva, podporne organizacije, nevladne organizacije, inštitucije</p>	<p>0</p> <p>0</p> <p>0</p> <p>0</p> <p>0</p> <p>Povprečna doba bivanja turistov 2,9 dni</p>	<p>Razvitih vsaj 10 mikro turističnih produktov</p> <p>Vsaj 10 mikro turističnih proizvodov vključenih v regijske turistične produkte</p> <p>Nove prenočitvene zmogljivosti (vsaj 50) in vsaj 5 novih zaposlitev</p> <p>Vsaj 10 % pridobljenih razvojnih javnih sredstev za naložbe v turizem</p> <p>Vsaj 5 novih usposabljanj</p> <p>Povprečna doba bivanja turistov 3,1 dni</p>	<p>III OS</p> <p>Medsektor sko sodelov. IV OS</p>
5.	Pravočasno zagotavljati sodobna in kakovostna znanja za razvoj in spremembe	<p>Ključna naloga: Košarica znanja</p> <p>Podcilji:</p> <p>a) krepi in razvijati nova, sodobna izobraževanja ter usposabljanj a za kmetije in podjetja na podeželju</p> <p>b) krepi prenos znanja iz znanosti v podjetja in na kmetijska gospodarstva ter znanje o delu v procesih in aplikativnih projektih ter o shemah kakovosti</p> <p>c) zagotoviti razvoj podjetniške kulture: podporno mrežo in ukrepe približati ljudem na podeželju (še posebej ranljivim skupinam)</p>	<p>Kmetijska gospodarstva, podjetja, nosilci dopolnilnih dejavnosti, potencialni podjetniki, ranljive skupine , nevladne organizacije</p>	<p>Košarica znanja</p> <p>10,00 % gospodarjev kmetij brez izobrazbe</p> <p>Razvita mreža usposabljanj (razkorak med ponudbo šol in zahtevami trga (kmetij in podjetij)</p> <p>0</p> <p>Šibka parcialna podporna mreža</p>	<p>11,9 % gospodarjev kmetij brez izobrazbe</p> <p>Razviti in preizkušeni programi znanja za potrebe gospodarstva in kmetij (vsaj 1 za deficitarne poklice/znanja na podeželju, vsaj 1 razvit program za eko, biodinamične kmetije)</p> <p>Izvedeni vsaj 2 projekta povezave raziskovalne sfere in podjetij</p> <p>Kvalitetna podporna mreža</p>	<p>I OS</p>

Št. cilja	Cilj	Ključna naloga/podcilji (naloge so natančneje opredeljene v terminskem načrtu)	Ciljne skupine	Izhodiščno stanje 2007	Pričakovani rezultati po strateških ciljnih 2007-2013	Povezava - osi PRP
6.	Ohraniti posejjenosti, zagotoviti dvig kakovosti življenja, storitev na podeželju ter trajnostno rabo naravnega okolja	<p>Ključna naloga: Košarica življenja</p> <p>Podcilji:</p> <p>a) Z razvojem infrastrukture (vodovodi, kanalizacija, čistilne naprave, ceste...) in javnih služb ter novimi sodobnimi tehnologijami (npr. internet, ...) zagotoviti kakovostne bivalne pogoje in pogoje za ekonomski razvoj, ki bodo čim bolj enakovredni pogojem v urbanih sredinah,</p> <p>b) z razvojem večnamenskih centrov, obnovami vaških jeder in spomenikov stavbne (npr. kozolci,...) in kulturne dediščine in novimi vsebinami objektov in okolja (npr otroška igrišča, lokalni muzej...) obogatiti življenje vasi in standarda prebivalcev.</p> <p>c) podpreti razvoj okolju prijaznih podjetniških zamisli: ter neprofitnih oblik podjetništva in s tem delovnih mest ter programov za vključevanje/zaposlovanje ranljivih skupin (mladi, ženske, starejši)</p> <p>d) razviti in krepiiti oblike sodelovanja in druženja prebivalcev (društva, prostovoljcev in razvoj novih vsebin (oblik sodelovanja))</p>	Javni sektor, Kmetijska gospodarstva, podjetja, nosilci dopolnilnih dejavnosti, potencialni podjetniki, ranjive skupine in nevladne organizacije	<p>Košarica Življenja</p> <p>Gostoća poselitve 66,8 preb/km² 55 % gospodinjstev priključeno na kanalizacijo</p> <p>0</p> <p>0</p> <p>0</p>	<p>Ohranjena gostotoća poselitve 66,8 preb/km² Vsaj 65 % gospodinjstev priključeno na kanalizacijo</p> <p>Vsaj 5 obnovenih/novih objektov Pričlobljenih vsaj 10 % sredstev PRP za večnamenske objekte....</p> <p>Vsaj 1 delujoće neprofitno podjetje (5 novih zaposlitev)</p> <p>Vsaj 5 novih iniciativ</p>	<p>III os</p> <p>Medsektor sko sodelov. IV os</p>

D) STRATEGIJA ZA IZVEDBO

a) OPIS PRIPRAVE STRATEGIJE PO PRISTOPU »OD SPODAJ NAVZGOR«

→ Združitev dveh podeželskih območij – junij 2007

Že v času priprave RPP Osrednje Gorenjske (7 občin – Tržič, Naklo, Kranj, Preddvor, Šenčur, Jezersko in Cerklje na Gorenjskem) in Zgornje Gorenjske (7 občin – Kranjska Gora, Jesenice, Žirovnica, Bohinj, Bled, Gorje in Radovljica) za obdobje 2007-2013, se je v okviru delavnic, na katerih so sodelovali predstavniki javnega, zasebnega in nevladnega sektorja, pokazalo, da se prioritete obeh RPP smiselno povezujejo ter bi bilo smiselno določene prioritete oz. ključne projekte pripravljati in izvajati enotno za celotno območje (npr. konjeniške poti, kolesarske poti, dopolnilne dejavnosti,...). Prav zato sta strateška sveta obeh RPP-jev v juniju 2007 sprejela odločitev, da se pripravi razvojna strategija LAS za geografsko zaokroženo celoto, ki pokriva 14 občin Gorenjske in ga poleg gorskih masivov Julijskih Alp, Karavank in Kamniško Savinjskih Alp družijo isto nižinsko zaledje, iste prioritete razvoja, ista identiteta, zgodovina in pripadnost območju. Obenem je bilo dano pooblastilo BSC-ju, da začne z vsemi potrebnimi aktivnostmi za ustanovitev LAS.

→ Podpis pogodbe o ustanovitvi LAS in priprava strategije – oktober 2007

Strategijo so člani LAS začeli pripravljati že v jeseni leta 2007 po podpisu pogodbe o ustanovitvi LAS (oktober 2007). V času do aprila 2008 je bilo s koordinacijo BSC izvedenih 5 delovnih sestankov članov LAS ter vrsta individualnih srečanj s člani LAS in delavnic z manjšimi skupinami LAS po temah (npr. razvoj produktov podeželja, turizem,...), v okviru katerih so bila opredeljena in razdelana naslednja področja razvoja območja:

- identiteta, sodelovanje sektorjev in razvoj
- zavarovana območja, narava, kultura
- kmetijstvo, gozdarstvo in predelava
- gospodarstvo
- turizem
- vseživljenjsko učenje in izobraževanje
- življenje vasi in dostopnost

ter definirani vizija, cilji in ključne naloge razvoja območja.

→ Vključevanje ranljivih skupin v pripravo strategije

K sodelovanju v LAS in k pripravi strategije smo povabili podeželska društva ter druge nevladne organizacije, podjetja in inštitucije, ki se pri svojem delu srečujejo z ranljivimi skupinami. Z njimi smo na podlagi izkazanega interesa (društva podeželskih žena, društvi Šent in Jelša (invalidi), Mladinski center (mladi), Ustanova Vincencija Drakslerja (ranljive ciljne skupine), osnovne šole (osnovnošolska mladina)...) opravili vrsto individualnih razgovorov in manjših delovnih sestankov, v katerih smo definirali cilje in možne naloge, ki bi prispevali k vključevanju ranljivih skupin.

V pripravo strategije so bile preko članov LAS vključene tudi ranljive skupine (mladi, starejši, ženske, podzaposleni):

- ZRSZ OS Kranj – skrb za brezposelne in poznavanje problematike teh ciljnih skupin,
- CSD – skrb za ranljive ciljne skupine ter poznavanje njihove problematike,
- KGZS KGZ Kranj, društva podeželskih žensk in podeželske mladine,
- v LAS vključena društva s poznavanjem problematike ranljivih skupin, s katerimi se srečujejo pri svojem delu (društvo Ajda Gorenjska, Združenje ekoloških kmetov, Sadjarsko društvo Gorenjske, Čebelarstva zveza Zgornje Gorenjske, Društvo rejcev ovc jezersko-solčavske pasme)

Predlogi ranljivih skupin so sestavni del strategije LAS: posebno pozornost bomo ranljivim skupinam namenjali tudi v času uresničevanja strategije v okviru posameznih nalog in pri delu LAS.

→ Enakost spolov

LAS je zavezan uresničevanju načela enakosti spolov, kar je zapisal tudi v ustanovno pogodbo ter v akte posameznih organov. Že v času priprave strategije je to načelo dosledno upošteval (možnost enakopravnega izražanja mnenj, stališč), ravno tako je to načelo uporabil pri oblikovanju organov (postopek izbora) ter postavljenih ocenjevalnih kriterijih za izbor projektov, in ga bo uresničeval tudi pri izvedbi strategije in delu LAS v prihodnje.

b) TERMINSKI NAČRT ZA DOSEGANJE CILJEV, PREDVIDENIH V STRATEGIJI IN INOVATIVNOST PREDLAGANIH NALOG

Št. cilja	Cilj/strateška naloga	Ključne naloge/ukrepi	Okvirni terminski načrt							Kaj že obstaja in na tem gradimo (obstoječe aktivnosti)	Inovativnost
			2007	2008	2009	2010	2011	2012	2013		
Košarica identitete in medsektorskega sodelovanja											
1.	Košarica identitete in medsektorskega sodelovanja: Razvoj in nadgradnja identitete, kulture sodelovanja in medsektorskega povezovanja	<ul style="list-style-type: none"> - usposabljanje, animacija in promocija - izvajanje lokalne strategije - medregijsko in čezmejno sodelovanje - medsektorsko sodelovanje in krepitev identitete območja 							0	<p>Nove metode, nov način dela, nova organiziranost, nova znanja</p> <p>Nove metode, nov način dela, nova organiziranost, nova znanja</p> <p>Nove metode, nov način dela, nova organiziranost, nova znanja</p> <p>Nove metode, nov način dela, nova organiziranost, nova znanja</p>	
Košarica zavarovanih območij											
2.	Košarica zavarovanih območij: Razvoj mreže zavarovanih območij in območij Nature 2000	<ul style="list-style-type: none"> - Ohranjanje in razvoj zavarovanih območij in območij Nature 2000 in mrežne povezave - Podjetniško trajnostne iniciative v parkih in zaščitnih območjih - Krepitev znanj in doseganje upravljalških ciljev (zavarovana območja) 							0	<p>Že delno obstoječa znanja, metode dela in strukture za zavarovana območja (potrebna nadgrad.)</p> <p>Obstoječa 1 iniciativa 3 narodnih parkov</p>	
Košarica konkurenčnih produktov podeželja											
3.	Košarica konkurenčnih produktov podeželja: Razvoj konkurenčnih in tržno naravnanih kmetij, predelovanih obratov in podjetij na območju	<ul style="list-style-type: none"> - Razvoj in konkurenčnost ter trženje, sheme kakovosti in blagovne znamke produktov košaric podeželja <ul style="list-style-type: none"> - košarica eko pridelkov/izdelkov, - košarica sadja in zelenjave, - košarica dobrat s kmetij (meso in mesni izdelki, mleko in izdelki iz mleka, sadja in zelenjave, med..) 							0	<p>Nova znanja, nove metode dela</p> <p>Novi modeli, novi produkti</p> <p>Novi modeli, načini trženja, nova znanja, novi produkti in storitve</p>	

Št. cilja	Cilj/strateška naloga	Ključne naloge/ukrepi	Okvirni terminski načrt							Kaj že obstaja in na tem gradimo (obstoječe aktivnosti)	Inovativnost
			2007	2008	2009	2010	2011	2012	2013		
		<ul style="list-style-type: none"> - Avtentičnost, tradicija in izvornost za podjetniški preboj podeželja <ul style="list-style-type: none"> - ohranitev in razvoj avtohtonih pasem in rastlin z razvojem skupnih produktov/ trženjem in promocijo (jezersko solčavska ovca, kranjska čebela, bahinjska cika...) ter starih kulturnih rastlin ter sadja (npr. besniška voščenka...) - ohranitev starih jedi in njihova zaščita ter konkurenčni razvoj - ohranitev in razvoj starih običajev, tradicije in obrti ter razvoj prireditelj - ohranitev in razvoj živih planin - alternativne dejavnosti - Obnovljivi viri energije (les, sonce, veter, geotermalna energija...) - Konkurenčnost od gozda do lesnih izdelkov - Razvoj okolju prijaznega podjetništva in dopolnilnih dejavnosti na podeželju - Razvoj znanj na kmetijah in v podjetjih (inovativnost, standardi, sheme kakovosti, sodelovanje z raziskovalno sfero, vpliv klimatskih sprememb...) 								<p>Društva skrbijo za razvoj jezersko solčavske ovce, kranjske čebele, ... za planine pašne skupnosti (veliko problemov); ostali ukrepi večinoma še na začetku: ni organiziranega pristopa in dela (potrebna nadgradnja s povezovanjem sektorjev)</p>	<p>Novi modeli, načini trženja, nova znanja, novi produkti in storitve</p>
		<ul style="list-style-type: none"> - Obnovljivi viri energije (les, sonce, veter, geotermalna energija...) - Konkurenčnost od gozda do lesnih izdelkov - Razvoj okolju prijaznega podjetništva in dopolnilnih dejavnosti na podeželju - Razvoj znanj na kmetijah in v podjetjih (inovativnost, standardi, sheme kakovosti, sodelovanje z raziskovalno sfero, vpliv klimatskih sprememb...) 								<p>Pozitiven začetek v povezavi Biologitika: potrebna nadgradnja s povezovanjem sektorjev in novimi vsebinami</p> <p>Ni medsektorskih in podjetniških povezav</p> <p>Že delno vzpostavljena podporni mreža (potrebna nadgradnja vsebin in struktur)</p> <p>Tradicija izobraževanja „tradicionalne teme“; potrebna nadgradnja z novimi vsebinami in medsektorskim sodelovanjem</p>	<p>Novi modeli, načini trženja, nova znanja, novi produkti in storitve, promocija</p> <p>Novi modeli, načini trženja, nova znanja</p> <p>Nadgradnja metod dela, vsebin, novi produkti, storitve</p> <p>Novo metode dela, nove vsebine, novi modeli</p>

Št. cilja	Cilj/strateška naloga	Ključne naloge/ukrepi	Okvirni terminski načrt							Kaj že obstaja in na tem gradimo (obstoječe aktivnosti)	Inovativnost
			2007	2008	2009	2010	2011	2012	2013		
4	<p>Košarica turizma: Razvoj in krepitev nadpovprečnih, celostnih in prepoznavnih turističnih produktov, ki povezujejo in nadgrajujejo ponudbo podeželja, naravo, dediščino in dopolnjujejo obstoječo ponudbo</p>	<ul style="list-style-type: none"> - Razvoj in krepitev mikro produktov - Povezava posamičnih mikro produktov z regionalnimi produkti - Turistična infrastruktura (Izgradnja oz. dograditev manjše infrastrukture) - Naložbe v turistične zmogljivosti - Razvoj in krepitev znanj za turizem - Produktno tržne medsektorske povezave 	Košarica turizma							<p>Le delno razviti produkti: večinoma se ne tržijo, problematika nosilcev trženja in razvoja; nujna nadgradnja vsebin in metod dela ter medsektorsko sodelovanje</p> <p>0 Regionalni produkti niso razviti</p> <p>0 Turistična infrastruktura za nove produkte ni razvita</p> <p>Skoraj ni zasebnih malih prenočitvenih kapacitet s spremijajočo ponudbo; za obstoječe nujna nadgradnja za večjo kvaliteto</p> <p>0 Načrtna usposabljanja le za velika podjetja, za mala ni prilagojenih vsebin</p> <p>0</p>	<p>Novi produkti, nova kvaliteta produktov, nova znanja, nove strukture</p> <p>Novi modeli, produkti, nove vsebine dela, nova znanja</p> <p>Novo vsebine, novi modeli, nova znanja</p> <p>Nova ponudba, nove metode dela, nova znanja</p> <p>Novo metode dela, nova znanja</p> <p>Novi modeli, metode dela, znanja, nove povezave</p>

Št. cilja	Cilj/strateška naloga	Ključne naloge/ukrepi	Okvirni terminski načrt							Kaj že obstaja in na tem gradimo (obstoječe aktivnosti)	Inovativnost
			2007	2008	2009	2010	2011	2012	2013		
Košarica znanja											
5.	Košarica znanja : Zagotovitev sodobnih in kakovostnih znanj za razvoj in spremembe	<ul style="list-style-type: none"> - Deficitarna znanja za potrebe gospodarstva (kmetije in podjelja) - Znanja za ranjive ciljne skupine (vključevanje in podjetništvo) - Znanja za povezovanje znanosti s prakso v podjeljih/kmetijah 							<ul style="list-style-type: none"> - Že obstoječa tradicionalna izobraževanja: potrebna nadgradnja, nove vsebine, medsektorske povezave - Že obstoječa tradicionalna izobraževanja: potrebna nadgradnja, nove vsebine, medsektorske povezave - 0 	<ul style="list-style-type: none"> - Nove vsebine, metode dela, nove povezave - Nove vsebine, metode dela, nove povezave, novi modeli - Novi modeli, nove vsebine, metode dela 	
Košarica življenja											
6	Košarica življenja: Ohranitev poseljenosti, dvig kakovosti življenja, storitev na podeželju zagotovitev trajnostne rabe naravnega okolja	<ul style="list-style-type: none"> - Infrastruktura in oskrba podeželja 							<ul style="list-style-type: none"> - Le 55 % gospodinjstev priključeno na kanalizacijo, le del na javno vodno omrežje; večinoma dotrajane cevi, vaški nenadzorovani vodovodi, slabe ceste do oddaljenih zasebkov in vasi; zato nujna izgradnja infrastrukture - Oskrba podeželja: vedno manjša (zapiranje trgovin, krajši delovni časi pošt...); nujen razvoj novih oblik storitev 	<ul style="list-style-type: none"> - Izgradnja infrastrukture tudi z novimi modeli, načini (javno zasebno partnerstvo) - Oskrba: novi modeli, nova znanja, medsektorsko sodelovanje 	

Št. cilja	Cilj/strateška naloga	Ključne naloge/ukrepi	Okvirni terminski načrt							Kaj že obstaja in na tem gradimo (obstoječe aktivnosti)	Inovativnost
			2007	2008	2009	2010	2011	2012	2013		
		<ul style="list-style-type: none"> - Stavbna in kulturna dediščina – nove vsebine - Neprofitno podjetništvo - Živahno podeželje – sodelovanje prebivalcev 								<p>Le redke obnovljene stavbe z novo vsebino (večinoma v javni lasti in upravljanju); nujen organiziran pristop, nove vsebine, medsektorsko sodelovanje</p> <p>Pripravljene osnovne analize (nujen predpogoj zagona – sprememba zakonodaje); nujen organiziran pristop, medsektorsko sodelovanje</p> <p>Redke oblike uspešnega sodelovanja: večinoma podeželje zamira, skoraj ni pozitivnih praks, nujna nadgradnja dela, organiziran pristop, nove vsebine</p>	<p>Novi modeli, vsebine, metode dela, znanja, medsektorsko sodelovanje</p> <p>Novi modeli, vsebine, metode dela, znanja, medsektorsko sodelovanje</p> <p>Nove vsebine, metode dela, znanja, medsektorsko sodelovanje</p>

→ Terminski plan – sosledje nalog/korakov

Terminski plan jasno kaže, da se posameznemu področju razvoja – nalogi ni moč odpovedati oz. ga je potrebno razvijati v celotnem programskem obdobju in še po letu 2013. Večina ključnih strateških nalog se začneja izvajati v letu 2008. Znotraj strateških nalog so podnaloge/ukrepi, ki jih bomo v naslednjih letih postopoma uresničevali.

Izdelava terminskega plana temelji na **poznavanju stanja na terenu ter možnosti izrabe obstoječih pobud na podeželju, ocene trajnosti in vzdržnosti v prostoru** ter nadgradnji obstoječih pobud z **inovativnimi pristopi**. Na časovno izvedbo posameznih nalog vpliva tudi odločitev **LAS, da takoj prične z najbolj kritičnimi in za razvoj območja LAS potrebnimi nalogami**.

Naloga	Obrazložitev – terminski plan
Košarica identitete in medsektorskega sodelovanja	Večino nalog, ki so ključnega pomena za uspešno delovanje LAS pričenjamo že v letu 2008; po naši oceni pa potrebujemo za kvalitetno pripravo prvega projekta medregijskega in čezmejnega sodelovanja vsaj 1 leto, zato predvidoma z izvedbenimi aktivnostmi pričenjamo v letu 2009.
Košarica zavarovanih območij	Z nekaterimi deli nalog na vseh področjih začenjamo že v letu 2008 (predvsem v smislu priprave osnov za načrt upravljanja TNP, povezovanje ponudnikov,...). Večina aktivnosti, pa se bo izvajala kasneje (podjetniške trajnostne iniciative ter krepitev znanj) saj bodo temeljile na ugotovitvah iz zbranih podatkov.
Košarica konkurenčnih produktov podeželja	Z nalogami, ki vodijo k ustvarjanju novih delovnih mest na podeželju pričenjamo takoj v letu 2008. Na nekaterih področjih, kjer do sedaj ni razvitih podlag pričenjamo z analizo stanja na terenu. Pri drugih nalogah npr. jezersko solčavska ovca, kranjska čebela, nadgrajujemo že obstoječe aktivnosti.
Košarica turizma	Z razvojem mikro produktov (torej s presekom stanja na terenu in prvimi delavnicami) pričenjamo že v letu 2008, ravno tako z nalogo izgradnja infrastrukture in naložbe v turistične zmogljivosti; z usposabljanji pričenjamo v letu 2009 (na podlagi ugotovljenega stanja na terenu), povezava z regionalnimi produkti sledi v letu 2010, tržno produktne mreže pa v letu 2011.
Košarica znanja	Z razvojem deficitarnih znanj za kmetije in podjetja in znanj za ranljive skupine pričenjamo v letu 2008, z znanji za prenos znanosti v prakso pa v letu 2011.
Košarica življenja	Z obnovo infrastrukture in razvojem pogojev za storitve na podeželju pričenjamo v letu 2008, z obnovo in izgradnjo dediščine in razvojem vsebin živahnega podeželja v 2009, neprofitno podjetništvo pa bo svoj zagon dobilo v letu 2011.

→ Inovativnost nalog (celotne strategije)

Delno so v prostoru do sedaj razvite nekatere tradicionalne oblike dela, metode in znanja, razvita nekatera temeljna infrastruktura (v okviru vsake navedene košarice imamo nekaj ključnih temeljnih vsebin, ki jih je **NUJNO NADGRADITI z novimi vsebinami, metodami dela, modeli ,prijemi**; predvsem pa z **MEDSEKTORSKIM SODELOVANJEM JAVNEGA, ZASEBNEGA IN NEVLADNEGA SEKTORJA**). Za večino v strategiji zapisanih ciljev in nalog velja, da se začenjajo na novo in torej ne kopirajo oz. nadaljujejo "že videnega" in izpeljanega ter so v osnovi inovativni: temeljijo na povezanosti javnega, zasebnega in nevladnega sektorja, krepitvi povezav med sektorji in med člani LAS ter z novimi pristopi, modeli in procesi krepijo povezovalno moč in potencialne območja.

Posebej bi pri tem kot inovativne želeli izpostaviti pristope na področju razvoja ponudbe podeželja, turizma in obnovljivih virov energije ter medsektorsko povezanega dviga usposobljenosti ter dela z ranljivimi skupinami.

Tabela 15:

Obrazložitev prioritarnih nalog - Vsaka izmed nalog vključuje inovativne vsebine ter prvine medsektorskega sodelovanja. V nadaljevanju za vsako nalogo navajamo predvideno naslednje korakov, ki si bodo sledili v času uresničevanja strategije do leta 2013.

Ključna naloga/košarica	Podnaloge	Kratek opis predvidene naloge in naslednje korakov
Košarica identitete in medsektorskega sodelovanja	<ul style="list-style-type: none"> - usposabljanje, animacija in promocija - izvajanje lokalne strategije - medregijsko in čezmejno sodelovanje - medsektorsko sodelovanje in krepitev identitete območja - ohranjanje in razvoj zavarovanih območij in območij Nature 2000 (mrežne povezave) - podjetniške trajnostne iniciative v zavarovanih območjih - krepitev znanj (zavarovana območja) 	<p>Vzpostavitev in delovanje LAS in organov, uresničevanje strategije, vsebinski in finančni nadzor nad izvedbo, prvostopenjska kontrola, medsektorsko sodelovanje, medregijsko in mednarodno sodelovanje, krepitev znanj, identitete in promocija</p> <p>Vzpostavitev mreže med območji, prenos znanj med območji (npr. TNP, Kamniško Savinjske Alpe, razvoj novih vsebin v prekomajnem prostoru s parki v Avstriji in Italiji ter v mednarodnem prostoru)</p> <p>Pregled stanja, izkoriščanje obstoječih naravnih virov za razvoj celotnega območja, povezovanje različnih panog in razvoj trajnostne rabe naravnih virov, možnosti razvoja novih vsebin, zagon in delovanje podjetniških inicativ povezanih s parki in naravo 2000</p> <p>Doseganje ciljev upravljanja, pregled stanja, razvoj in implementacija novih vsebin, novi izzivi: klimatske spremembe, varstvo okolja, analiza konfliktov v prostoru in razvoj pristopov na tem področju</p>
Košarica konkurenčnih produktov podeželja	<p>Razvoj in konkurenčnost ter trženje, sheme kakovosti in blagovne znamke produktivnih košaric podeželja</p> <ul style="list-style-type: none"> - košarica eko pridelkov/ izdelkov - košarica sadja in zelenjave - košarica dobrot s kmetij (meso in mesni izdelki, mleko in izdelki iz mleka, izdelki iz sadja in zelenjave, med...) <p>Avtentičnost, tradicija in izvornost za podjetniški preboj podeželja</p> <ul style="list-style-type: none"> - ohranitev in razvoj avtohtonih pasem in rastlin z razvojem skupnih produktov/trženjem in promocijo (jezersko solčavska ovca, kranjska čebela, bohinja cika...) ter starih kulturnih rastlin ter sadja (npr. besniška voščenska...) - ohranitev starih jedi in njihova zaščita ter konkurenčni razvoj - ohranitev in razvoj starih običajev, tradicije in obrti ter razvoj prirediteljev 	<p>Analiza stanja, razvoj ponudbe eko pridelkov/izdelkov, naložbe v izgradnjo infrastrukture in opreme, širjenje mreže pridelovalcev, nove oblike trženja in skupnega nastopanja, razvoj dopolnilnih dejavnosti povezanih z eko vsebinami in turizmom</p> <p>Analiza stanja, razvoj ponudbe sadja in zelenjave, širjenje mreže pridelovalcev, nove oblike trženja in skupnega nastopanja, razvoj dopolnilnih dejavnosti in shem kakovosti povezanih z razvojem sadjarstva in zelenjadarstva</p> <p>Analiza stanja, razvoj ponudbe in kvalitete dobrot, naložbe v infrastrukturo/obrate (zasebno in skupno) in opremo, širjenje mreže pridelovalcev, sheme kakovosti, nove oblike trženja in skupnega nastopanja, razvoj dopolnilnih dejavnosti in malega podjetništva, razvoj blagovnih znamk</p> <p>Avtohtone pasme in kulturne rastline so bogastvo območja. Popis stanja in ohranjenosti, razvoj novih vsebin, produktov (npr. izdelki iz avtohtonih živali, kulturnih rastlin, tradicionalnega sadja, večnamenski centri – turistična promocija...) razvoj skupnih oblik promocije in trženja – večsektorski pristop in razvoj novih podjetniških inicativ (tudi nevladnih) povezanih z nalogo</p> <p>Tradicionalne jedi so osnova za razvoj turistične kulinarike in identitete območja. Do sedaj je na območju zaščiten le gorenjska zaseka. Popis stanja in ohranjenosti, razvoj novih vsebin, zaščita, trženje in promocija; medsektorski pristop; nove oblike in načini prikazov</p> <p>Popis, akcijski program, razvoj in povezava vsebin in nosilcev, razvoj novih oblik promocije in trženja, razvoj vsebin in metod del ter povezovanje lokalnih prirediteljev (npr. Ovčarski bal, Krvavi bal,.....); medsektorski pristop</p>

Ključna naloga/košarica	Podnaloge	Kratek opis predvidene naloge in naslednje korakov
Košarica konkurenčnih produktov podeželja	<p>Podnaloge</p> <ul style="list-style-type: none"> - ohranitev in razvoj živih planin - alternativne dejavnosti <p>Les kot energetski vir ter obnovljivi viri energije (sonce, veter, geotermalna energija...)</p> <p>Konkurenčnost od gozda do lesnih izdelkov</p> <p>Razvoj okolju prijaznega podjetništva in dopolnilnih dejavnosti na podeželju</p> <p>Razvoj znanj na kmetijah in v podjejih (inovativnost, standardi, sheme kakovosti, sodelovanje z raziskovalno sfero, vpliv klimatskih sprememb</p> <ul style="list-style-type: none"> - razvoj mikro produktov 	<p>Na območju je vrsta živih planin (v zavarovanih območjih in izven zavarovanih območjih). Le te se soočajo z vrsto razvojnih problemov in izzivov; ni urejenih skupnih objektov za obiskovalce in predelavo, slaba infrastruktura,...</p> <p>Popis stanja, problematike, razvojnih izzivov, akcijski plan, priprava dokumentacije, razvojni modeli, infrastruktura in oprema, trženje in promocija, turistični produkti ; večsektorski pristop</p> <p>Popis možnih oblik: kot npr. razvoj konjenišva (tradicija, šport,...) razvoj reje divjadi, ribogojstvo,... akcijski plan, priprava dokumentacije in razvojnih modelov, trženje in promocija, razvoj tržno zanimivih produktov; večsektorski pristop</p> <p>Gozd, les in obnovljivi viri energije so ključna neizkoriščena priložnost in izziv območja. Z nalogo nadgrajujemo vzpostavljeno sodelovanje Biologistika in prizadevanja območja na področju obnovljivih virov energije.</p> <p>Analiza stanja, nadgradnja vsebin biologistike, razvoj modelov, izgradnja infrastrukture in opreme, povezovanje ponudnikov, skupna promocija, razvoj novih oblik obnovljivih virov energije; medsektorski pristop.</p> <p>Naloga gradi na pobudi lokalnih lastnikov gozdov, podjetnikov, raziskovalne sfere in podpornih organizacij.</p> <p>Naloga obsega: popis stanja in dejavnosti (drevsničarstvo, sečnja, spravilo lesa, žagarstvo, predelava lesa, proizvodnja izdelkov in polizdelkov, trgovina z lesom in lesnimi izdelki; priprava akcijskega načrta, modela, znanj in vsebin, naložbe, razvoj potencialnih povezav, izdelkov in storitev, trženje in promocija; medsektorski pristop.</p> <p>Razvoj in nadgradnja podjetniških zamisli, visoko tehnoloških idej in dopolnilnih dejavnosti v tržnih nišah na podeželju, naložbe, razvoj novih znanj, oblik trženja in promocije (vključno s spreminjanjem tradicionalnih materialov in oblik dela v inovativne priložnosti)</p> <p>Popis stanja, Razvoj in krepitev znanj na podeželju, razvoj modelov, novih pristopov, implementacija novih vsebin: medsektorski pristop</p>
Košarica turizma	<ul style="list-style-type: none"> - povezava posamičnih mikro produktov z regionalnimi produkti - turistična infrastruktura (izgradnja oz dograditev manjše infrastrukture) - naložbe v turistične zmogljivosti - razvoj in krepitev znanj za turizem 	<p>Popis stanja, kreativne delavnice, razvoj vsebin mikro produktov (npr. življenje ob vodi, s kolesom po vasi, Romarske cerkve in turški vpadi, opazujmo naravo skupaj,, kako so živel naši predniki,...), manjše naložbe, manjše naložbe v infrastrukturo (npr. postajališča za avtodome, adrenalinski športi,...) razvoj kvalifite, trženje in promocija ter razvoj vsebin ter infrastrukture povezanih s podpornim okoljem (npr. TIC-I); povezava z nalogo: regionalni produkti; medsektorski pristop</p> <p>Priprava in razvoj regionalnih produktov (gastronomija, počitnice na podeželju, hiše s tradicijo, kolesarske, konjeniške, tematske poti, avtentične pirreditive...), akcijski načrt in model, razvoj načinov vključevanja mikro produktov v regionalne produkte, kvaliteta, trženje in promocija</p> <p>Popis in razvoj turistične infrastrukture povezane z mikro produkti, manjše naložbe, trženje in promocija</p> <p>Razvoj vsebin svetovanja in pomoči za odločitev in zagon turističnih zmogljivosti, naložbe, spremljanje napredovanja in delovanja turističnih zmogljivosti, kvaliteta, trženje in promocija</p> <p>Kmetije in mala podjetja se ne usposablajo. Zato naloga obsega: popis potrebnih znanj, povezava malih in velikih ponudnikov ; razvoj vsebin usposabljanja (vključno s standardi kvalitete), implementacija pilotnih znanj; medsektorski pristop</p>

Ključna naloga/košarica	Podnaloge	Kratek opis predvidene naloge in naslednje korakov
Košarica znanja	<ul style="list-style-type: none"> - deficitarna znanja za potrebe gospodarstva (kmetije in podjelja) - znanja za ranjive ciljne skupine (vključevanje in podjetništvo) - znanja za povezovanje znanosti s prakso v podjeljih/kmetijah - infrastruktura in oskrba podeželja 	<p>Popis stanja, Razvoj in krepitev znanj na podeželju, razvoj modelov, novih pristopov, implementacija novih vsebin: medsektorski pristop</p> <p>Popis stanja, Razvoj in krepitev znanj na podeželju, razvoj modelov, novih pristopov, implementacija novih vsebin: medsektorski pristop</p> <p>Popis stanja, Razvoj in krepitev znanj na sodelovanje znanosti, podjetij in kmetij, razvoj modelov, novih pristopov, implementacija novih vsebin: medsektorski pristop</p> <p>Infrastruktura: priprava dokumentacije, postopna izgradnja infrastrukture (vodovod, kanalizacija, čistilne naprave, lokalne ceste, IKT ...)</p> <p>Oskrba: popis stanja, razvoj modelov (preveritev podjetniške vzdržnosti oz. javno zasebno partnerstvo), razvoj potrebnih vsebin oskrbe in načinov dela, naložbe, trženje in promocija</p> <p>Popis stanja, priprava dokumentacije, naložbe: obnova vaških jeter, manjših objektov stavbne in kulturne dediščine ter razvoj nove vsebine (večnamenski centri, lokalni muzeji, ko muzeji, kulturna središča s tradicijo,) izobraževanje za tradicionalno obnovo in trženje, trženje in promocija: večsektorski pristop</p>
Košarica življenja	<ul style="list-style-type: none"> - stavbna in kulturna dediščina – nove vsebine - neprofitno podjetništvo - živahno podeželje – sodelovanje prebivalcev 	<p>Popis stanja, priprava razvojnega modela, zagon modela in vključevanje ranljivih skupin; razvoj tržno nišnih produktov, storitev, trženje: medsektorski pristop</p> <p>Popis stanja, animacijsko motivacijske delavnice za prebivalstvo, razvoj modela (možna oblika lokalni mentoriji) predsem za ranjive skupine, izobraževanja in usposabljanja, razvoj skupnih mikro aktivnosti (npr. mikro prirediteljev, letno druženje vaščanov, skupno definirano usposabljanje....) prenos na druga mikro območja (npr. sosednjo vas); medsektorski pristop</p>

c) OCENA PRENOSLJIVOSTI STRATEGIJE NA DRUGA OBMOČJA

S strategijo je jasno vzpostavljeno sodelovanje javnega, zasebnega in nevladnega sektorja. V okviru strategije se bodo znanje in izkušnje prenašali in izmenjevali znotraj članstva LAS na delovnih in individualnih srečanjih članov LAS in z ostalimi zainteresiranimi preko promocije in delavnic na terenu. Na podlagi dosedanjih razgovorov s člani LAS in poznavanjem terena ugotavljamo, da je možno že sedaj nekatere vsebine in metode, ki ih uporabljajo člani prenesti na druge člane LAS in v širše okolje območja (navajamo le nekaj primerov):

- Razvojna zadruga Dovje: veščine in znanje o upravljanju Hiše Pr' Katr (programi za obiskovalce in ponudbo lokalne hrane)
- CTRP Kranj: prenos znanj o zagonu mikro turističnega produkta v turistično neprepoznanem območju ter sodelovanja z zasebnim in nevladnim sektorjem pri zagonu tega produkta (izkušnje projekta »Trbojsko jezero«)
- Triglavski narodni park: upravljanje zavarovanega območja, zagon in delovanje tržnice (izkušnje Era projekta)
- BSC Kranj: modeli vključevanja ranljivih skupin (izkušnje projekta M-lab)
-

Znanje in izkušnje se bodo prenašale tudi po uspešno zaključenih projektih iz izvedbenega načrta LAS v določenem delu območja. Le te se bodo prenesle na druga manjša območja v LAS.

Strategija je pripravljena tako, da omogoča prenos pilotno izvedene naloge/projekta in je zato v dobršni meri prenosljiva na druga območja na območju Alp, saj se večinoma le ta srečujejo z istimi razvojnimi izzivi na področju identitete, narave, kulture, obnovljivih virov energije, podjetniških izzivov, ohranjanju poseljenosti in vključevanju ranljivih skupin). V času priprave strategije je LAS opravil vrsto razgovorov o vsebinah in izzivih, s katerimi se srečujejo »sosednji« LAS-i v Sloveniji, Avstriji in Italiji (LAS v Posočju, na Škofjeloškem, avstrijskem Koroškem, v Italiji) ter okvirno definirali možne vsebine medregijskega in transnacionalnega sodelovanja. V letu 2007 je LAS pregledal tudi prioritete razvoja skupaj s potencialnim Švedskim in Češkim LAS-om ter definirali možne skupne vsebine transnacionalnega sodelovanja.

LAS »Gorenjska košarica« bo razvojno sodeloval:

- **na medregionalni ravni:**
 - s Posočjem (oblikovan LAS) – na področju razvoja zavarovanih območij, turizem na podeželju,
 - s Škofjeloškim območjem (oblikovan LAS) – na področju razvoja ponudbe na podeželju in blagovnih znamk.
- **na transnacionalni ravni:**
 - z LAS Bojkovsko, Češka (že delujoč v prejšnjem programskem obdobju) - na področju razvoja zavarovanih območij in turizma,
 - območjem Flyinge, Švedska (LAS še nima potrjenega statusa) – na področju razvoja struktur in povezovanja znanosti in gospodarstva in dela z ranljivimi skupinami,
 - z LAS Unterkärnten / LAS Spodnja Koroška (upravljavec RMK Südkärnten/Južna Koroška) in Nockregion – na področju razvoja struktur, turizma, podjetništva in blagovnih znamk na podeželju,
 - z LAS DELTA 2000, Italija - na področju naravoslovnega in drugega "slow" turizma, upravljanje z zavarovanimi območji, promocija in upravljanje kulturne dediščine.
 - Z LAS Lueserva in LAS (od Chiusaforte do Rezije (že delujoči v prejšnjem programskem obdobju: na področju razvoja zavarovanih območij in turizma.

V okviru uresničevanja strategije nameravamo nova znanja, metode, procese, produkte primerjati in nadgraditi s skupnimi projekti drugih LAS v medregijskem in transnacionalnem sodelovanju.

d) OCENA TRAJNOSTI STRATEGIJE

Strategija temelji na ključnih razvojnih ciljih, ki so sosedno uresničljivi ter jih je možno uresničiti v daljšem časovnem obdobju 2007-2013. Na terenu (med člani LAS in ostalo javnostjo (institucijami, zasebnim in nevladnim sektorjem, ki je bil vključen v pripravo strategije) obstaja konsenz in trdna odločenost, da se bodo cilji strategije uresničili. Cilji in naloge izhajajo in temeljijo na lokalnih virih (tradiciji, identiteti, naravnih, kulturnih virih, človeških virih, zagnanosti in podjetniškem zagonu prebivalcev območja) in oceni lokalnih in možnih dodatnih drugih razvojnih virov. Večinoma cilji in prioritete naloge temeljijo na javno zasebnem partnerstvu, zato ocenjujemo, da ob definiranih deležnikih, nosilcih projektov in njihovih partnerjih ter ob učinkovitem upravljanju LAS in izvajanju strategije ni velikega tveganja, da bi načrtano strategijo s predvidenimi rezultati dosegli do 2013.

e) OPIS MOŽNIH RAZPOLOŽLJIVIH FINANČNIH VIROV ZA IZVAJANJE STRATEGIJE

Možne potencialne razpoložljive vire za izvajanje strategije delimo na:

- občinske proračune,
- sredstva EU in sredstva proračuna RS,
- ostale vire, ki so predvsem zasebni viri

Predvidoma bomo, kot navedeno, za uresničevanje strategije lahko uporabili naslednje vire sredstev:

- proračuni Občin območja: iz proračunov Občin se bo v večji meri sofinanciralo delo upravljavca (vsaj v prvem letu delovanja LAS). Lokalne skupnosti bodo sofinancirale pretežno javne razvojne projekte območja ter skladno s finančnimi zmožnostmi in ukrepi pravilnikov za razvoj kmetijstva, gozdarstva in podeželja podpirale naložbe, usposabljanja, delo društev na podeželju, ...
- sredstva EKTRP: računamo na 10 % sredstev I. in III. osi; ter skladno s pogoji tudi na sredstva II. in IV. osi,
- sredstva ESRR: so namenjena infrastrukturnim in drugim razvojnim projektom (tudi na podeželju) ter podjetniškim iniciativam,
- sredstva Evropskega kohezijskega sklada: sredstva za primarno kanalizacijsko in vodovodno omrežje, obnovljive vire energije,
- sredstva strukturnih skladov ESS ter Cilja 3 za mehke dejavnosti: Razpisi so večinoma še v pripravi, računamo pa vsaj na 10 % razvojnih sredstev navedenih skladov,
- sredstva resornih ministrstev: za različne razvojne namene,
- zasebni/podjetniški viri in viri nevladnega sektorja.

Dobršen del strateških nalog v strategiji sloni na zasebnih naložbah in nejavnih sredstvih, zato v večji meri (do 50 %) pričakujemo sofinanciranje zasebnega (ekonomskega) in nevladnega (zasebnega) sektorja.

Tabela 16: Možni finančni viri za izvajanje strategije

Cilji	Možni razpoložljivi viri (sofinanciranje – javni del)*	Ocena potrebnih skupnih virov v EU
Cilj 1: razviti in nadgraditi identiteto, kulturo sodelovanja in medsektorskega povezovanja	Sredstva EKTRP, MKGP IV. osi, sredstva članov LAS, drugi potencialni zasebni viri	264.000
Cilj 2: razviti mrežo zavarovanih območij in območij Nature 2000	Sredstva Interreg IV A, B in C, sredstva ESS in MDDSZ, sredstva IV osi EKSRP in MKGP, MOP	10.000.000
Cilj 3: razviti konkurenčne, podjetne in tržno naravnane kmetije, predelovalne obrate in podjetja na podeželju	Sredstva EKTRP in MKGP I. in III. os, Interreg IV A, B in C, sredstva ESS, sredstva ERDF in MG, sredstva IV. osi EKSRP in MKGP	50.000.000
Cilj 4: razviti nekaj nadpovprečnih, celostnih in prepoznavnih turističnih produktov, ki povezujejo in nadgrajujejo ponudbo podeželja, vključujejo naravo in zaščitena območja, dediščino in dopolnjujejo obstoječo ponudbo Bleda, Kranjske gore, Bohinja, Kravavca, Brda, .. in jih povezujejo z mesti	Sredstva EKTRP in MKGP III. os, Interreg IV A, B in C, sredstva ESS, sredstva ERDF in MG sredstva IV. osi EKSRP in MKGP,	150.000.000
Cilj 5: pravočasno zagotavljati sodobna in kakovostna znanja za razvoj in spremembe	Sredstva EKTRP in MKGP I. os, ESS, MDDSZ, Interreg IV A, B in C	10.000.000
Cilj 6: Ohraniti poseljenosti, zagotoviti dvig kakovosti življenja, storitev na podeželju ter trajnostno rabo naravnega okolja	Sredstva ERDF in SVRL (neposredne vzpodbude), 21. člen zakona o lokalnih skupnostih, sredstva lokalnih skupnosti, ESS in MDDSZ ter Interreg IV A, B in C, sredstva lokalnih skupnosti, skupni projekti sredstva EKTRP in MKGP IV. os, MOP	200.000.000,00
Skupaj EUR		420.264.000

*lokalno sofinanciranje pri vseh projektih zagotavljajo partnerji v projektih

f) OPIS SPREMLJANJA IN OCENJEVANJA IZVEDBE STRATEGIJE, KRITERIJI IN KAZALNIKI

→ Vsebinski kriteriji in kvantitativni kazalniki

Izvedbo strategije bomo spremljali in ocenjevali z vsebinskimi kriteriji in kvantitativnimi kazalniki. Le ti so v tesni povezavi s posameznimi osmi nacionalnega razvojnega programa podeželja.

Nivo	Vsebinski kriteriji
Nivo projektov LAS	<ul style="list-style-type: none"> - medsektorsko sodelovanje in izmenjava znanj in izkušenj med člani LAS - posredni vpliv na lokalni in območni razvoj
Nivo LAS	<ul style="list-style-type: none"> - identiteta in prepoznavnost - medsektorsko sodelovanje in izmenjava znanj in izkušenj med člani LAS - krepitev članstva LAS - lastna sredstva LAS
Nivo območja LAS	<ul style="list-style-type: none"> - identiteta in prepoznavnost - lokalno in območno medsektorsko sodelovanje - posredni učinki izvajanja strategije (nove iniciative, nova povezovanja, inovativnost) - sredstva iz javnih in zasebnih virov za uresničevanje strategije - vključevanje v uresničevanje širših razvojnih prioritet (npr. prioritete regionalnega razvojnega programa)
Nacionalni in mednarodni nivo	<ul style="list-style-type: none"> - identiteta in prepoznavnost LAS - medregionalno in transnacionalno sodelovanje - posredni učinki izvajanja strategije (nove iniciative, nova povezovanja, inovativnost) - vključevanje v uresničevanje širših razvojnih prioritet (npr. prioritete nacionalnih razvojnih usmeritev, prioritete EU)

Nivo	Kvantitativni kazalniki
Nivo projektov LAS	<ul style="list-style-type: none"> - projekti (iz izvedbenega načrta); odvisno od vrste projekta: npr. št. novih zaposlitev, št. vključenih žensk, št. novih kulturnih prireditev, št. novih mladinskih skupin, št. partnerjev v projektu...), (vsak projekt najmanj 1 indikator)
Nivo LAS – nivo strategije LAS	<ul style="list-style-type: none"> - strateški kazalniki (navedeni v poglavju C (točka b): npr. št. novih zaposlitev, št. dopolnilnih dejavnosti, št. novih podjetij,..)
Nacionalni in mednarodni nivo	<ul style="list-style-type: none"> - kazalniki opredeljeni na nacionalni ravni, o katerih bo MKGP-ju letno poročal LAS

Obvezni Nacionalni **kazalniki** za izvajanje pristopa LEADER, ki jih poroča LAS:

Izvajanje lokalnih strategij	Indikatorji
Posebni cilj: - ustvarjanje delovnih mest in novih virov dohodkov na podeželju	skupno število ustvarjenih delovnih mest
Operativni cilji: - spodbuditi LEADER pristop pri programiranju razvoja podeželja - z izvajanjem lokalnih razvojnih strategij na način LEADER prispevati k realizaciji ciljev RPR 2007 -2013	število upravičencev s podporo skupna površina območja LAS število prebivalcev v območju LAS število projektov financiranih s strani LAS po oseh
Spodbujanje medregijskega in čezmejnega sodelovanja	
Posebni cilj: - ustvarjanje delovnih mest in novih virov dohodkov na podeželju	skupno število ustvarjenih delovnih mest
Operativni cilj: - spodbujanje medregijskega in čezmejnega sodelovanja	število podprtih projektov sodelovanja število LAS, ki izvajajo projekte sodelovanja
Vodenje LAS	
Posebni cilj: - ustvarjanje delovnih mest in novih virov dohodkov na podeželju	skupno število ustvarjenih delovnih mest
Operativni cilj: - uveljaviti LEADER pristop v načrtovanju razvoja podeželja in povečati interes in sposobnost za izvajanje LEADER	število podprtih akcij usposabljanja/animacije

→ **Terminski okvir spremljanja**

Ocenjevanje izvajanja strategije bo potekalo:

- sproti (v času izvajanja projektov)
- ob zaključku izvajanja projektov
- letno
 - pred oddajo izvedbenega načrta MKGP (LEADER pisarni) za naslednje leto)
 - pred oddajo poročila MKGP (LEADER pisarni)
- obdobjno
 - po 1-3 letih po zaključku izvajanja projektov
 - ocenjevanje izvajanja strategije (letno ter dodatno vsaj 1 x v času izvajanja strategije – na polovici programskega obdobja)
- ob zaključku programskega obdobja (evalvacija kot izhodišče za razvojne prioritete po 2013)

→ **Metode spremljanja:**

anketni vprašalniki, delavnice, obiski na terenu (pregled izvajanja aktivnosti in rezultatov),...

→ **Človeški viri za spremljanje izvajanja strategije**

Spremljanje bo izvajala LAS interno z lastnimi človeškimi viri, po pooblastilu LAS bo evalvacijo opravljal upravljavec. Za specifične vsebine in področja evalvacije bo LAS vključil svoje člane in po potrebi zunanje strokovnjake, pri čemer bo sledil načelu nepristranskosti.

→ Ukrepi v primeru nedoseganja rezultatov, kazalnikov

LAS bo na podlagi morebitnih odstopanj pri izvajanju strategije in doseganju kriterijev in kazalnikov sprejel ustrezne ukrepe in v evalvacije vključil tudi elemente ugotavljanja in reševanja tveganj pri izvedbi posameznih nalog oz. aktivnosti.

E) USKLAJENOST Z OSTALIMI PROGRAMI IN POLITIKAMI

→ EU strateške usmeritve in strategija LAS

Glavni cilj strategije »Gorenjska košarica« je dvig konkurenčnosti in zaposlitvenih priložnosti ter dodane vrednosti ob hkratnem trajnostnem razvoju, kar so tudi ključne usmeritve Lizbonske strategije. Strategija dopolnjuje Prenovljeno strategijo EU za trajnostni razvoj iz leta 2006, ki si med drugim kot ključne postavlja naslednje izzive: Podnebne spremembe in čista energija, trajnostni promet, trajnostna poraba in proizvodnja, ohranjanje in upravljanje naravnih virov, socialno vključenost, demografija.

→ Nacionalne strateške usmeritve in strategija LAS

Gorenjska košarica je usklajena oz. sledi strateškim ciljem dokumentov:

- **Državni razvojni program 2007-2013**
Strateška cilja: povečati gospodarski, socialni in okoljski kapital ter povečati učinkovitost v smislu konkurenčnosti, kakovosti življenja in trajnostne rabe naravnih virov.
- **Resolucija o nacionalnih razvojnih projektih 2007-2023**
Cilji: razvojna mreža, povezovanje kulturnih in naravnih potencialov, učinkovito upravljanje z okoljem, mobilnosti za podporo gospodarskemu razvoju.
- **Nacionalni strateški referenčni okvir**
Cilji: konkurenčno gospodarstvo in hitrejša rast, učinkovito ustvarjanje, uporaba znanja in delovna mesta, učinkovita in cenejša država, moderna socialna država, povezovanje ukrepov - trajnostni razvoj

Povezava strategije »Gorenjska košarica« s cilji/ukrepi operativnih programov in drugimi nacionalnimi usmeritvami ter Regionalnim razvojnim programom Gorenjske 2007 – 2013 je razvidna iz tabele na naslednji strani (tabela št. 17).

Strategija LAS Gorenjska košarica nadgrajuje tudi strateške občinske programe - Programe razvoja občin, ter v letu 2006 pripravljena **razvojna programa podeželja (za območje Osrednje Gorenjske in za območje ZgornjeGorenjske).**

Tabela 17:: Povezava strategije »Gorenjska košarica« s ciliji/ukrepi operativnih programov ter drugih nacionalnih usmeritev in RRP Gorenjsk 2007 - 2013

Štateška naloga	Program	Povezava z razvojnimi prioritetami	Resorni nacionalni dokumenti	Regionalni razvojni program Gorenjske
1. Košarica identifičete in medsektorskega sodelovanja	Program razvoja podeželja	4. os LEADER		Prioriteta 4: Trajnostni razvoj in razvoj podeželja
	Operativni program za krepitev Regionalnih razvojnih potencialov	Razvoj regij		
2. Košarica zavarovanih območij	Program razvoja podeželja	I os – konkurenčnost III os kakovost življenja in gosp. diverzifikacija, II os izboljšanje okolja in podeželja	Natura 2000, Zakon o TNP, Kamniško Savinjske Alpe, nacionalni program varstva okolja, Vseživljenjsko učenje ,....	Prioriteta 4: Trajnostni razvoj in razvoj podeželja Prioriteta 3: Turizem
	Operativni program za krepitev Regionalnih razvojnih potencialov	konkurenčnost podjetij in raziskovalna dejavnost		
	Operativni program za razvoj človeških virov	Spodbujanje podjetništva in prilagodljivosti Razvoj človeških virov in vseživljenjskega učenja		
	Operativni program za razvoj človeških virov	I os – konkurenčnost III os kakovost življenja in gosp. diverzifikacija		
3. Košarica konkurenčnih produktov podeželja	Program razvoja podeželja	konkurenčnost podjetij in raziskovalna dejavnost, povezovanje naravnih in kulturnih potencialov, razvoj regij	Nacionalni program varstva okolja, rabe obnovljivih virov energije, nacionalni program vseživljenjskega učenja, Program konkurenčnosti,...	Prioriteta 4: Trajnostni razvoj in razvoj podeželja Prioriteta 3: Turizem Prioriteta 1: tehnološki razvoj Prioriteta 2: Talenti in toleranca
	Operativni program za razvoj človeških virov	Spodbujanje podjetništva in prilagodljivosti Razvoj človeških virov in vseživljenjskega učenja, spodbujanje socialne vključenosti		
	Operativni program za krepitev Regionalnih razvojnih potencialov	III os kakovost življenja in gosp. diverzifikacija		
4. košarica turizma	Program razvoja podeželja	konkurenčnost podjetij in raziskovalna dejavnost, povezovanje naravnih in kulturnih potencialov	Program konkurenčnosti, nacionalni program vseživljenjskega učenja,....	Prioriteta 3: Turizem Prioriteta 2: Talenti in toleranca
	Operativni program za krepitev Regionalnih razvojnih potencialov	Spodbujanje podjetništva in prilagodljivosti Razvoj človeških virov in vseživljenjskega učenja, spodbujanje socialne vključenosti, razvoj regij		
	Operativni program za razvoj človeških virov	I. os konkurenčnost		
5. Košarica znanja	Program razvoja podeželja	podjetništva in prilagodljivosti Razvoj človeških virov in vseživljenjskega učenja, spodbujanje socialne vključenosti, razvoj regij	Program konkurenčnosti, nacionalni program vseživljenjskega učenja,....	Prioriteta 4: Trajnostni razvoj in razvoj podeželja Prioriteta 2: Talenti in toleranca
	Operativni program za razvoj človeških virov	Spodbujanje podjetništva in prilagodljivosti Razvoj človeških virov in vseživljenjskega učenja, spodbujanje socialne vključenosti		
Košarica življenja	Program razvoja podeželja	Spodbujanje podjetništva in prilagodljivosti Razvoj človeških virov in vseživljenjskega učenja, spodbujanje socialne vključenosti	Nacionalni program varstva okolja ,....	
	Operativni program za razvoj človeških virov	Spodbujanje podjetništva in prilagodljivosti Razvoj človeških virov in vseživljenjskega učenja, spodbujanje socialne vključenosti, razvoj regij		
	Operativni program razvoja okoljske in prometne infrastrukture	Varstvo okolja: ravnanje s komunalnimi odpadki, odpadne vode, oskrba s pitno vodo, trajnostna raba energije		

